

# සමාධි භාවනාවට නුසුදුසු විහාර හා සුදුසු ස්ථාන

වයි. කේ. නිස්ස බණ්ඩාර

පාලි - සිංහල ශබ්දකෝෂයට අනුව සමාධි යනු ඉතී ලිංගික පදයකි. එහි අදහස වන්නේ සිත එක් තැන් කිරීම යනු යි.<sup>1</sup> භාවනා යනු ද ඉතී ලිංගික පදයක් වන අතර එහි අදහස වන්නේ වැඩීම, රාගද්වේෂාදි මර්දනය කරන්නා වූ සිතිවිලි සිතීම, යම් ධර්මයක් නැවත නැවත මෙනෙහි කිරීම යනු යි.<sup>2</sup> සමාධි භාවනාවට නුසුදුසු ස්ථාන දහ අටක් පිළිබඳ විස්තර බුද්ධඝෝෂ හිමියන්ගේ විශුද්ධිමාර්ගයෙහි සඳහන් ය. ඒ මෙසේ ය.

මහාවාසං නවාවාසං - ජරාවාසඤ්ච පඤ්ඤාං  
සොණධිං පණණඤ්ච පුප්ඤ්ඤාං - එලං පඤ්ඤාං මෙව ව

නගරං දුරුතා බෙතං - විසභාගෙන පට්ඨං  
පව්වනසීමාසප්පයං - යඤ්ඤාං මිතො න ලබ්භති

අට්ඨාරසෙනානි ධානානි - ඉති විඤ්ඤාය පණ්ඨිතො  
ආරකා පරිවජ්ජයා - මග්ගා පටිභයං යථාති.<sup>3</sup>

විශුද්ධිමාර්ග සන්නයට අනුව ඉහත ගාථාවන්ගෙන් ඇඟවෙන ස්ථාන දහ අට මෙසේ ය. මහත් බව ය, අලුත් බව ය, ජීර්ණ බව ය, මගක් ඇසුරු කළ බව ය, පැන්කෙමි ඇත්තේය, පත්‍ර ඇත්තේය, එල ඇත්තේය, ප්‍රාචීනීය බව ය, නුවර ඇසුරු කළ

පුබුද්ධ - තෙවන කලාපය, සංස්. ආණමඩුවේ ධම්මදස්සි හිමි, මැදගම්පිටියේ විජිතධම්ම හිමි, හසන්ත සමරසිංහ, එස්. ගොඩගේ සහ සහෝදරයෝ, කොළඹ 10, 2015.

බව ය, කේන්ද්‍ර සීමා ඇසුරු කළ බව ය, විසභාග පුද්ගලයන් ඇති බව ය, සමුද්‍රතීරය ඇසුරු කළ බව ය, ප්‍රත්‍යන්තය ඇසුරු කළ බව ය, රාජ්‍ය සීමා ඇසුරු කළ බව ය, නො සැප බව ය, කලණ මිත්‍රයන්ගේ අලාභය යන්න යි.<sup>4</sup>

සාරසුමක්සුසා නම් වූ මනොරථපුරාණී අංගුත්තර- නිකායටයකථා ටීකාවෙහි මෙය මෙසේ ද විස්තර වෙයි. විශාල ලැගුම් ගෙවල් සහිත සෙනසුන, නව සෙනසුන, දිරා ගිය සෙනසුන, මහා මාර්ග ආශ්‍රිත සෙනසුන, පැන්කෙමි ඇති සෙනසුන, පලා ඇති සෙනසුන, මල් ඇති සෙනසුන, පලවැල ඇති සෙනසුන, ප්‍රාර්ථනීය සෙනසුන, නගරාශ්‍රිත සෙනසුන, දැව දඬුකේන්ද්‍ර ඇති සෙනසුන, විසභාග හික්ෂුන් ඇති සෙනසුන, පටුන්ගම් ඇසුරු කළ සෙනසුන, ප්‍රත්‍යන්ත ගම් ආශ්‍රිත සෙනසුන, දේශසීමා ආශ්‍රිත සෙනසුන, අසප්පාය සෙනසුන, යම් තැනෙකහි කලණ මිතුරන් නො ලබයි ද, එම අටළොස් ස්ථාන නුවණැති තැනැත්තෝ මෙසේ දැන බිය සහිත මාර්ගයක් සලකන්නෝය.<sup>5</sup>

විශුද්ධි මාර්ගය සිංහල පරිවර්තනයේ පළමු වන කොටසෙහි පඨවිකසිණ නිර්දේශයෙහි මෙය මේ ආකාරයෙන් විස්තර වෙයි. ඉක්බිති (සමාධිභාවනාය අනුරූපං විහාරං පහාය අනුරූපෙ විහරනෙන) සමාධි භාවනාවට යෝග්‍ය නො වූ විහාරය හැර යෝග්‍ය වූ විහාරයෙකහි වෙසෙන්නාහු විසින් යැයි යමක් කියන ලද්දේ ද, මෙහි වනාහි ආචාර්යයන් සමඟ එක් විහාරයෙකහි වෙසෙන යමෙකු හට එම විහාරය පහසු නම්, ඔහු විසින් එහි ම කමටහන් පිරිසිදු කෙරෙමින් විසිය යුතු ය. ඉදින් එහි පහසු නැත් නම්, ගව්වකින් හෝ අඩ යොදුනකින් හෝ යොදුනක් පමණ ඔබ්බෙන් හෝ සප්පාය වූ යම් අනෙක් විහාරයක් ඇත් නම් එහි විසිය යුතු ය. මෙසේ වූ කල්හි කමටහන්හි කිසියම් හෝ තැනෙක සැකයක් හෝ මතක නො වීමක් වුව හොත්, වේලාසනින් ම විහාරයෙහි වත් පිළිවෙත් අවසන් කොට අතර මග දී පිඬු පිණිස හැසිර බක්කිස අවසන් කළ කෙණෙහි ම ආචාර්යයන් වසන තැනට ගොස් එදින ආචාර්යයන් සමීපයෙහි කමටහන් පිරිසිදු

කොට ගෙන, දෙවන දවස්හි ආචාර්යයන් වැඳ නික්ම අතර මග දී පිඬු පිණිස හැසිර විඩා නැති ව ම තමා වසන තැනට ආ හැකි වේ.

යමෙක් වනාහි යොදුනක් පමණ තැන්හි හෝ පහසු තැනක් නො ලබන්නේ නම්, ඔහු විසින් කමටහන්හි සියලු ගැටලු තැන් පැහැදිලි කොට ගෙන ඉතා නිරවුල් ලෙස කමටහන් සිහි තබා ගෙන දුර බැහැරකට හෝ ගොස් සමාධි භාවනාවට අනුරූප නො වූ විහාරය හැර අනුරූප වූ විහාරයෙකහි විසිය යුතු ය. එහි අනුරූප නො වූ විහාරය නම් අටළොස් දෙස් අතුරෙන් එක් දෙසකින් හෝ යුතු වූයේ අනනුරූප නම් වේ. එවන් තැනෙක නො විසිය යුතු ය. කවර හෙයින් ද යත්, මහත් වූ විහාරයන්හි නොයෙක් අදහස් ඇති බොහෝ දෙනා රැස් වෙති. ඔවුහු එකිනෙකා අතර ඇති විරුද්ධකම් නිසා වත්පිළිවෙත් නො කෙරෙති. බෝමලු ආදී නො හමදනා ලදුව ම තිබේ. බොන පැන් නහන පැන් නො එළවන ලද්දේ ම වේ. එහි මේ යෝගී තෙමේ 'ගොදුරු ගමිහි පිඬු පිණිස හැසිරෙමි'යි පාසිවුරු ගෙන නික්මෙන විට වත්-පිළිවෙත් නො කරන ලද බව හෝ හිස්වූ පැන් බඳුන් හෝ දක්නේ ද, එවිට මොහු විසින් වත්-පිළිවෙත් කළ යුතු වන්නේය. පැන් එළවිය යුතු වන්නේය. එසේ නො කළ හොත් වත් බිඳීමෙන් දුකුළා ඇවැතට පැමිණෙන්නේය, කළහොත් කල් ඉකුත් වන්නේය. ඉතා දහවල් ගමට පිවිසියේ හික්කා නිම වී කිසිවක් නො ලබන්නේය, විවේක පිණිස ගිය කල්හි ද සාමණේර තරුණ හික්කුන්ගේ උස් හඬින් ද, සංඝ කර්මයෙන් ද වික්ෂේපයට පැමිණේ. යම් තැනෙක සියලු වත්-පිළිවෙත් කරන ලද්දේ වේ නම්, සෙසු ගැහැට ද නැත් නම්, මහත් වුව ද එබඳු විහාරයෙක විසීම සුදුසු ය. අලුත් විහාරයෙකහි බොහෝ නවකම් ඇත්තේ වේ. ඒවා නො කරන්නහුට බැණ වදිති. යම් විහාරයෙකහි වනාහි හික්කුහු, "ආයුෂ්මත්තු, සුවසේ මහණදම් පුරත්වා? අපි නවකම් කරන්නමෝය"යි කියන්නාහු ද, එවන් විහාරයෙකහි විසීම සුදුසු ය.



දිරාපත් විහාරයෙහි වනාහි පිළිදගුම් කළ යුතු බොහෝ දේ ඇත. යටත් පිරිසෙයින් තමාගේ සෙනස්න නො පිළිදගින්නහුට අවඥ කෙරෙති. පිළිදගින්නහුගේ කමටහන් පිරිහේ. මග අසල වූ මාවත් අසල වූ විහාරයෙකිනි රැ දවල් ආගන්තුකයෝ රැස් වන්නාහ. නො කල්හි ආවුන් හට තමාගේ සෙනස්න දී රැක් මුලෙක හෝ ගල් තලාවෙක විසිය යුතු වේ. දෙවන දවස්හි ද මෙසේ වෙනොත් කමටහනට අවසර නො ලැබේ. යම් තැනෙකිනි වනාහි ආගන්තුකයන් නිසා සිදු වන මෙබඳු සම්බාධ නැතොත් එතැනි විසීම සුදුසු ය. යම් විහාරයෙකිනි 'කෙම්' යන නමින් හැඳින්වෙන ගල් පොකුණු ඇත් නම්, එහි පැත් පිණිස මහජනයා රැස් වෙති. රජ ගෙදර හා සමඟ කුලුපග වූ නගරවැසි මහතෙරුන්ගේ අතවැස්සෝ සිවුරු පඬු ගැන්වීම පිණිස පැමිණෙති. බඳුන්, දර, පඬු, ඔරු ආදිය ගැන විමසන ඔවුන් හට අසුවල් අසුවල් තැන යැයි පෙන්විය යුතු ය. මෙසේ සම්පූර්ණ කාලය ම නිරතුරු යෙදෙන්නට සිදු වේ.

යම් විහාරයෙක නොයෙක් ප්‍රකාර ඇති පලා වෙසෙස් ඇත් නම්, එහි කමටහන් ගෙන දිවා විහාරයෙහි හුන් කල්හි පවා යෝගාවචරයාගේ සම්පයෙහි ගී ගයමින් පලා නෙළන ස්ත්‍රීහු යෝග්‍ය නො වන ශබ්ද පවත්වමින් කමටහනට අන්තරාය කෙරෙති. යම් විහාරයෙකිනි නොයෙක් ප්‍රකාර ඇති සුපිපි මල් ගස් ඇත් නම්, එහි ද එවැනි ම වූ උවදුරු ඇත. යම් විහාරයෙකිනි අඹ, දඹ, පනා ආදී පලතුරු ඇත් නම්, පල කැමැත්තෝ පැමිණ ඉල්වති. නො දෙන විට කිපෙති. බලහත්කාරයෙන් හෝ ගනිති. සවස් කාලයෙහි විහාර මධ්‍යයෙහි හමදින විට ඔවුන් දක 'උපාසකවරුනි, කවර හෙයකින් මෙසේ කරවුද'යි කී කල්හි රිසි සේ ආක්‍රෝශ කෙරෙති. ඒ හිඤ්ච විහාරයෙන් තෙරපීමට පවා උත්සාහ කෙරෙති. ලෝවැස්සන් විසින් සම්භාවිත වූ දක්ඛිණගිරි, හඬිකුච්ඡි, වේනියගිරි, සිතුල්පවු වැනි බොහෝ දෙනා වන්දනා පිණිස පැමිණෙන විහාරයෙක වසන්තහු කරා, මේ රහත් කෙනෙකි'යි සම්භාවනා කොට වඳිනු කැමති ජනයා

සැම දෙසින් රැස් වෙති. එයින් ඔහුට අපහසු වේ. යමෙකුට එම විහාරය සප්පාය නො වේ ද, ඔහු විසින් දහවල්හි අන් තැනෙක ගොස් රැ කල එහි විසිය යුතුය. නුවර අසල වූ විහාරයෙකිනි විෂම වූ අරමුණු හමුවට එයි. කළ ගටමින් යෙහි, ඉවත් ව මග ඉඩ නො දෙති, ප්‍රභූ ජනයා ද විහාර මධ්‍යයෙහි තිර වට කොට හිඳිති. දූව ආශ්‍රිත විහාරයෙකිනි වනාහි යම් තැනෙකිනි දර හෝ දූව දඬු පිණිස ගනු ලබන ගස් ඇත් නම්, එහි දූව ගෙන යන්නෝ යටකී පලා, මල් නෙළන්නවුන් සේ ම ගැහැට කෙරෙත්. විහාරයෙහි ගස් ඇත්නම්, "කපා ගෙවල් ඉදි කරන්නමු"යි අවුත් කපති, ඉදින් සවස් කාලයෙහි පධානසරයෙන් නික්ම විහාර මධ්‍යයෙහි සක්මන් කරන විට ඔවුන් දක, "උපාසකවරුනි, කවර හෙයින් මෙසේ කරවුද"යි කිවහොත් රිසි පරිදි ආක්‍රෝශ කෙරෙති. විහාරයෙන් තෙරපීමට හෝ උත්සහ කෙරෙති.

යම් විහාරයක් කෙත් අසල වූයේ ද, හාත්පසින් කෙත්වලින් වට වූයේ ද, එහි විහාර මධ්‍යයෙහි ම ජනයා කලවිට තනා ගොයම් මඩිති. ඉදිරිපස මිදුලෙහි වී දමා විසලවති, තවද බොහෝ අපහසු ඇති කරවයි. තවද එබඳු විහාරයෙක මහා සමීස පරිභෝග ඇත් නම්, එහි ආරාම සේවකයන්ගේ පවුල්වලට අයත් ගවයන් බඳිති, දියමුර වලක්වති, මිනිස්සු (මැල වී ගිය) වී කරල් කඩා ගෙනවුන් "බලනු මැනවි, ඔබ වහන්සේගේ සේවක ජනයාගේ ක්‍රියාය"යි සංඝයා හට දක්වති. ඒ මේ කරුණු නිසා රාජරාජමහාමාත්‍යයන්ගේ ගෙදෙරට යා යුතු වේ. මෙය ද කෙත් අසල වූ ආරාම විෂයෙහි ඇතුළත් වේ. විසම (නො ගැළපෙන) පුද්ගලයන් ඇති බව ය යනු යම් විහාරයෙකිනි ඔවුනොවුන් නො රුස්සන, ඔවුනොවුනට පසම්තුරු හිඤ්චු වෙසෙත් ද, ඔවුන් කලහ කරවන විට, 'ස්වාමීනි, මෙසේ නො කරනු මැනව'යි වලක්වන ලද්දහු 'මේ පංසුකුලිකයා ආ ද පටන් නටුවෝ වම්හ'යි කියන්නාහුය. යම් විහාරයක් මුහුදු ගංගා පටුන් හෝ ගොඩ පටුන් හෝ නුදුරු තන්හි පිහිටියේ නම්, එහි නැව්වලින් ද, සාක්තුවලින් (තවලම්) ද ආ ජනයා, 'ඉඩක් දෙනු මැනවි, පැන්



දෙනු මැනවි, දුණු දෙනු මැනවැ'යි ගහට කෙරෙමින් අපහසු ඇති කරති. පිටිසර පෙදෙස්හි පිහිටි විහාරයෙහි වනාහි ජනයා බුද්ධාදීන් කෙරෙහි නො පහන් වූවෝය. රාජ්‍ය සීමා අසල් තැන රජුන්ගෙන් බිය ඇති වේ. එබඳු පෙදෙස් එක් රජෙක් මා වසඟයෙහි නො පවත්නේ යැයි පහරයි. අන් රජෙක් මා වසඟයෙහි නො පවත්නේ යයි පහරයි. එහි දී මේ හික්‍ෂු තෙමේ වරෙක මේ රජුගේ විජිතයෙහි ද වරෙක ඒ රජුගේ විජිතයෙහි ද හැසිරේ. එසේ වූ විට 'මොහු වර පුරුෂයෙකැ'යි ගන්නා ලදු ව නොයෙක් ව්‍යසනයට පත් වේ. අසප්පාය බව ය යනු විෂම වූ රූපාදි අරමුණු ගැවසීමෙන් හෝ අමනුෂ්‍යයන් විසින් අරක් ගන්නා ලද හෙයින් හෝ අසප්පාය වූ බව යි. ඒ පිළිබඳ කතා පුවතක් මෙසේය: එක්තරා තෙරණු කෙනෙක් වනයෙක්හි වාසය කරන්නාහුය. ඉක්බිති එක් යකිනියක් තොමෝ පන්සල් දෙර සිට ගියක් ගැයූ තෙරුණුවෝ සක්මන් හි සිටිගියහ. ඕ තොමෝ මිනිසුන් සියයක් (පමණ ගැඹුරු) වූ ප්‍රපාතයෙක්හි සිට ගැයූ, තෙරණුවෝ පෙරළා පැමිණියහ. එවිට ඕ තොමෝ වේගයෙන් (අවුත් ඔහු) අල්වා ගෙන, 'හිමියනි, ම විසින් ඔබ වැන්නවුන් කන ලදුයේ එකතු දෙන්නෙකු නො වේවයි කීවාය. කලණ මිතුරන් නො ලැබෙන බවය යනු යම් තැනෙක ආචාර්යයන් හෝ ආචාර්යයන් හා සම වූ හෝ කලණ මිතුරකු නො ලද හැකි වේ ද, එතැන්හි ඒ කලණ මිතුරන් නො ලැබීමේ මහා දෝෂය වෙතැයි යන මේ අටළොස් දෙස් අතුරෙන් එකෙකින් යුතු වූයේ අනනුරූපැ'යි දත යුතු ය.'

සමාධි භාවනාවට නුසුදුසු විහාර සම්බන්ධයෙන් විස්තර දක්වන මාතර ශ්‍රී ධම්මංශ හිමියෝ මෙසේ සඳහන් කරති. මේ අටළොස් දේෂ අතුරෙන් එක දේෂයකින් හෝ යුක්තවිහාර නුසුදුසු විහාර යි. එ බඳු තැනෙක නො විසිය යුතු.

**1 මහා විහාරයෙහි දෝෂ**

මහා විහාරයෙහි නොයෙක් අදහස් ඇති බොහෝ හික්‍ෂුහු රැස් වෙති. ඔවුහු අන්‍යෝන්‍යයන් හා විරුද්ධ වීමෙන් වක පිළිවෙත

නො කරති. බෝමළු ආදිය නො හමදිති. බොන පැන් පරිභෝග පැන් පෙරහා නො තබති. මේ යෝගී හික්‍ෂු ගොදුරු ගම පිඬු පිණිස යන්නට පා සිවුරු ගෙනැ, නික්මෙන් ම නො කළ වතක් හෝ පැන් නැති හිස් කළයක් හෝ දුටු නම් ඒ වත කළ යුතු වේ. පැන් පෙරහා තැබිය යුතු වේ. එසේ නො කළ හොත් වත්ත හේදයෙහි දුකුලා වන්නේ ය. එසේ කරන්නට පටන් ගත් කල දහවල් වන්නේ ය. දහවල් වැ, පිඬු පිණිස ගිය කල කිසිවක් නො ලබන්නේ ය. එ තෙක් ද, හේ විවේක ගත වූයේ ද හෙරණුන්ගේ හා දහර හික්‍ෂුන්ගේ හඬ තැලුමෙන් හා සංඝකමියෙන් වික්‍ෂිප්ත වන්නේය. යම් තැනෙක සියලු වත පිළිවෙත කැරුණේ නම් සෙසු ගැහැට ද නො වන්නේ නම් එබඳු මහා විහාරයෙහි වුව ද විසිය යුතු.

**2 අභිනව විහාරයෙහි දෝෂ**

අභිනව විහාරයෙහි නවකම් බොහෝ ය. ඒ නො කරන්න වුන්ට සෙස්සෝ කිපෙති. දෙස් නගති. "නුඹ වහන්සේ සුව සේ මහණුවමෙහි යෙදෙන්න. අපි නවහම් කරමිහ"යි යම් තැනෙක හික්‍ෂුහු කියත් නම් එබඳු අභිනව විහාරයෙහි වුව ද විසිය යුතු.

**3 දිරාපත් විහාරයෙහි දෝෂ**

ජරපත් විහාරයෙහි හැරවිය යුතු කටු කොහොල් බොහෝ ය. යටත් පිරිසෙයින් තමන් වසන සෙනසුන පවා එවැනි දෑ නො කර වසන කලට සෙස්සෝ කිපෙති. ඒ කරවන්නට ගත් කල කමටහන පිරිහී යන්නේ ය.

**4 මහා මාග්ගිසන්න විහාරයෙහි දෝෂ**

මාවත් අසල විහාරයන්ට ආගන්තුක හික්‍ෂුහු රැ දුවල් රැස් වෙති. නො කල්හි ආ අයට තමන්ගේ සෙනස්න දී රුක් මුලෙක හෝ ගල් පොත්තෙක හෝ විසිය යුතු වේ. පළමු දවසෙහි මෙන්



දෙ වන දවසෙහි ද විය හැකි බැවින් කම්ස්ථානයට අවකාශ නො ලැබෙයි. එබඳු ආගන්තුක සම්බාධ නැති මහා මාථාසන්න විහාරයෙහි වුව ද විසිය යුතු.

5 පැන් කෙම විහාරයෙහි දෝෂ

පැන් කෙම නම් ගල් පොකුණු ය. එබඳු තැනට පැන් පිණිස මහා ජනයා රැස් වෙති. නුවර වැසි රාජකුලපග තෙරවරුන්ගේ අතවැස්සෝ ද පඬු පෙවුම් ආදිය පිණිස එළඹෙති. ඔවුන් භාජන දර පඬු ඔරු ආදිය කොතන දැයි විමසන කල අසවල් අසවල් තැන යැයි දැක්විය යුතු වේ. මුළු කාලය එබන්දෙහි ව්‍යාපෘත වීමෙන් ගෙවී යන්නේ ය.

6 පලාපත් විහාරයෙහි දෝෂ

පලා කොළ ඇති විහාරයෙහි යෝගී හික්කුන් කමටහන් ගෙනැ දිවා විහරණයෙහි යෙදී සිටිය ද පලා නෙලන වනිකාවෝ ඔවුන් සම්පයෙහි ම ගී ගයමින් පලා නෙලන්නාහු විසභාග ශබ්ද සට්ටනයෙන් කම්ස්ථානයට අන්තරාය කරත්.

7 මල් ඇති විහාරයෙහි දෝෂ

පිපී ගිය නානාවිධ මල් ගස් ඇති විහාරයෙහි ද පලා පත් විහාරයෙහි මෙන් ම උපද්‍රව වන්නේ ය.

8 එල ඇති විහාරයෙහි දෝෂ

අඹ - දඹ - පනා ආදී නානාවිධ එලයන්ගෙන් යුක්ත වූ විහාරයෙහි වසන්තවූන්ගෙන් එල කැමැත්තෝ අවුත් එල ඉල්ලති. නුදුන් කල කීපෙති. බලාත්කාරයෙන් හෝ ඇරැගනිති. සවස් කාලයෙහි විහාර මැද සක්මන් කරන්නවුන් විසින් එබන්ද දැක "උපාසකවරුනි! කුමක් හෙයින් මෙසේ කරන්නහු ද" යි විචාළ

කල සිත් පුරා බැණ වදිති. එ තෙක් ද විහාරයෙන් තෙරනට ද උපක්‍රම යොදත්.

9 ප්‍රාචීනීය විහාරයෙහි දෝෂ

පැතිය යුතු - ලෝකයා විසින් සම්භාවනා කරනු ලබන දක්ෂිණගිර, හත්ථිකුච්ඡ ලෙණ, සැගිරි, සිතුල්පව් වැනි විහාරවල වසන්නවුන් "රහත්වරුන් වහන්සේ" යි සිතා වැඳියටි මනුෂ්‍යයෝ නොයෙක් දිගින් රැස් වෙති. යෝගී හික්කුන්ට එය පහසු පිණිස නො වන්නේ ය. එබඳු තැන් සප්පාය ඇතියවුන් විසින් දහවල් අන් තැනෙක ගොස් රාත්‍රි එහි අවුත් විසිය යුතු.

10 නගරාශ්‍රිත විහාරයෙහි දෝෂ

නගර සන්නිශ්‍රිත විහාරයෙහි විසභාග අරමුණු හමු වන්නේ ය. කුම්භදසීහු කලින් ඇග ගටමින් යන්නාහ. අයින් වැ මග පවා නො දෙන්නාහ. අධිපති මිනිස්සු විහාරය මැද තිර ඇඳ ගෙනැ හිඳිත්.

11 දූව ඇති විහාරයෙහි දෝෂ

දර හෝ දූව උපකරණයට නිසි රුක් හෝ ඇති විහාරයෙහි දර ගෙන යන මාගම්මු පලා මල් ගෙන යන යට කී ස්ත්‍රීන් මෙන් අපහසුකම් කරති. "විහාරයෙහි රුක් කපා ගෙන ගෙවල් කරමිහ" යි මිනිස්සු අවුත් රුක් කපති. සවස පටන් ගෙයින් නික්මැ වෙහෙර මැද සක්මන් කරන හික්කුන් එ බන්දන් දැක "උපාසකවරුනි! කුමක් කරවී ද" යි විචාළ කල රිසි සේ බැනැ වදිති. විහාරයෙන් තෙරනට ද උපක්‍රම යොදත්.

12 ක්ෂේත්‍රාශ්‍රිත විහාරයෙහි දෝෂ

විහාරය අවට කුඹුරු ඇති කල මිනිස්සු විහාර මැද ම කලවිට සාද ගෙනැ ගොයම් පාගති. ඉදිරි පස ම වී වියලති. අන්‍ය වූ ද



බොහෝ අපහසුකම් කරති. තව ද ඇතැම් විහාරයන්හි බොහෝ සංඝ හෝග ඇත්තේ ය. ඒ රක්තා ආරාමික කුල ද ඇත. ඔවුහු "අපගේ ගොයම් කැහ"යි ආරාමිකයන්ගේ ගෙරි බැඳූ සිටුවති. වී කරල් මුදුන් කඩා ගෙන අවුත් "නුඹ වහන්සේගේ ආරාමික කුලයන්ගේ වැඩවල සැටි බලන්නැ"යි සංඝයාට දක්වති. එයින් රාජ රාජ මහාමාත්‍යයන්ගේ ගෙදෙරවලට පවා යන්නට සිදු වේ. මෙ ද කුඹුරු ළඟ විහාරයන්හි විසීමේ වරදට ඇතුළත් යැයි දත යුතු යි.

13 විසභාගයන් ඇති විහාරයෙහි දෝෂ

විසභාගයන් ඇති විහාරයෙහි හික්කුහු අනෙත්‍යාන්‍ය වෛරී වැ කලහ කරති. "කලහ නො කරන්න. ස්වාමීනි"යි වළකනු ලබන විට "මේ පංසුකුලිකයා ආ තැන් පටන් අපට මෙහි විසුමෙක් නැතැ"යි හඬ තලත්.

14 සමුද්‍රතීර ඇසුරු කළ විහාරයෙහි දෝෂ

මුහුදු පටුන් හෝ ගොඩ පටුන් අසල පිහිටි විහාරයන් කරා තැව්වලින් ද ගැල්වලින් ද මනුෂ්‍යයෝ නිතර රැස් වෙති. ඔවුහු "අපට ඉන්නට අවකාශ දෙන්න, පැන් දෙන්න, ලුණු දෙන්නැ"යි ගැහැට කරත්.

15 ප්‍රත්‍යන්තයෙහි මනුෂ්‍යයෝ බුඩ්ධාදී රතනත්‍රයෙහි ප්‍රසන්න නැත්තෝ ය

16 රාජ්‍ය සීමා

රාජ්‍ය සීමායෙහි පිහිටි විහාරයන්හි වසන්නවුන්ට රාජ්‍ය හය පැමිණෙන්නේ ය. ඒ එසේ මැයි:- එක් පැත්තකින් රජ "මේ හික්කු මගේ වශයෙහි නො සිටින්නේ ය" යි පහර දෙයි. අනෙක් පැත්තෙන් රජ ද එසේ ම පහර දෙයි. දෙපැත්ත ම සකුටු කරන

හික්කු කලෙක එක රජෙකුගේ විජිතයෙහි ද, කලෙක අනෙක් රජුගේ විජිතයෙහි ද වසන්නේ ය. එවිට "මේ වරපුරුෂයෙකැ"යි අල්ලා අන්‍ය ව්‍යසනයට පමුණත්.

17 සප්පාය නැති බව

විසභාග රූපාදී අරමුණු ලැබීම හෝ අමනුෂ්‍යාධිගෘහිත බව යි. එයට නිදඹිතයෙක් මෙසේ ය. එක් තෙරුන් වහන්සේ කෙනෙක් අරණ්‍යයෙහි වසති. දවසෙක යක්ෂණියක් පන්සල් දෙර සිටූ ගීයක් කියවූ ය. හික්කු පන්සලින් නික්ම දෙරටුව ළඟට ආ ය. යක්ෂණී ඉක්බිති සක්මන් මලුවේ කෙළවරට ගොස් ගායනා කළා ය. හික්කු එහි ගියේ ය. නැවත ඕ තොමෝ සියක් පුරුෂ ප්‍රමාණ ප්‍රපාතයෙක සිට ගායනා කරන්නට වූ ය. හික්කුව ආපසු එන්නට හැරුණේ ය. යක්ෂී වේගයෙන් දිවූ අවුත් උන්වහන්සේ අල්ලා ගෙනැ "වහන්සේ! මා විසින් කා දමන ලද්දේ නුඹ වහන්සේ වැනි එක් කෙනෙකු දෙදෙනකු නොවෙති"යි කිවූ ය.

18 කලාණ මිත්‍රයන් නැති බව

ආවායඝීයන් හෝ ආවායඝී සමයන් හෝ උපාධ්‍යායයන් හෝ උපාධ්‍යාය සමයන් හෝ නො ලැබෙන බව යි. හෙ ද මහා දෝෂයෙක් මැ යි.

මේ අටළොස් දෙස අතුරෙන් එකකින් හෝ යුක්ත විණි නම් ඒ නුසුදුසු විහාර යැයි දත යුතු.<sup>7</sup>

භාවනා සඳහා යෝග්‍ය ස්ථාන සමහරක්

ලක්දිව බෞද්ධ සභ්‍යත්වයේ ආරම්භයත් සමඟ ම හික්කුන් වහන්සේලාගේ ආරාමික ජීවිතය සරල එකක් වන්නට ඇත. පසුකාලීන ව දියුණු වූ ආරාම පන්සල් වෙහෙර විහාර ආශ්‍රිත නවාංගයන් හේතු කොට ගෙන මහා පරිමාණ ආරාම සංකීර්ණ බවට ඒවා පත් විය. අනුරාධපුර රාජධානියේ සංවර්ධිත අවධි වන



විට එම ආරාමවල හික්කුන් වහන්සේ දහස් ගණනින් සමන්විත වූ බව ඉතිහාසයෙන් පෙනේ. ඒ එසේ වුව ද මුල් කාලීන ව ආරණ්‍ය සේනාසන ආශ්‍රිත ලෙන් තුළ ආරාමික ජීවිතයක් ගත කළ බව දක්නට ඇත. මිහිඳු හිමියන්ගේ පැමිණීමත් සමඟ ඇති වූ ලෙන් ආරාම සම්ප්‍රදය දිවයින පුරා ම ව්‍යාප්ත වූ අයුරු දක්නට ඇත. මිහින්තලේ අට සැට ලෙන් මුල් ම ආරාම විය.

භාවනායෝගී හික්කුන් වහන්සේ වෙනුවෙන් ඒවා සුවිශේෂ වන්නේය. ඉහත දක්වන ලද දෝෂ සහිත ස්ථාන ඇසුරින් බැහැර තත්ත්වයක් මෙම ආරාම වෙතින් ප්‍රකට වෙයි. ඒ හෙයින් භාවනායෝගී හික්කුන් වහන්සේගේ වාසස්ථානය ලෙස ස්වාභාවික ලෙන් සඟ සතු කරවා පූජා කළ බව හඳුනා ගෙන ඇත. බොහෝමයක් ලෙන් පිහිටා ඇත්තේ වනාන්තර කඳු පර්වත ආදී පරිසර පද්ධති ආශ්‍රිත ව ය. සමස්තයක් ලෙස ගත් විට දිවයිනේ බොහෝ ප්‍රදේශයක මේ අකාර ලෙන් ව්‍යාප්ත ව පවතී. මේ ආකාර ලෙන් සම්බන්ධයෙන් ආචාර්ය වීල්පොල රාහුල හිමියෝ මෙසේ සඳහන් කරති.

මිහින්තලේ, වෙස්සගිරිය, සිතුල්පවුච්ච (විත්තලපබ්බත), රිටිගල (අර්ථිඨපබ්බත) හා මඩකලපු දිස්ත්‍රික්කයේ රජගල හෙවත් රාස්සගල යනාදී ස්ථානවල පිහිටි ලෙන් ආදී ම කාලයේ බෞද්ධ හික්කුන්ට ආවාස විය. මිහිඳු මාහිමි ලංකාවෙහි පළමු වස් කාලය ගත කළේ මිහින්තලේ ගල් ලෙන්වල ය. ඉබේ ම පිහිටි ගල්ලෙන් හික්කුන්ට ආවාස ස්ථාන හැටියට උපයෝගී කර ගැනීමට එක් හේතුවක් නම් ගෙවල් සෑදීම එතරම් ලේසි පහසු වැඩක් නො වීම යි. එහෙත් පසු කලෙක විශාල ආරාම කරවීමෙන් පසු, වඩාත් ශ්‍රද්ධා සම්පන්න වූ ද උග්‍ර තවුස්වත් ප්‍රිය කළා වුව ද හික්කුන් කොටසක් ද, අද දවසේ පවා ඇතැම් හික්කුන් වගේම, ආරාම වාසයට වඩා කඳු මත, ලෙන්වල හා මහා වනාන්තරයෙහි වැඩ විසීමට කැමති වූහ. උන්වහන්සේලා මෙසේ විසීමට වැඩියක් ම කැමති වන්නට ඇත්තේ වාමි විවික්ත ස්ථානයක් වූ ලෙන භාවනායෝගී හික්කුන්වකට ඉතා ම යෝග්‍ය වාසස්ථානයකැයි ආදී

කාලයේ සිට ම සැලකුණු බැවින් විය යුතුය. එබැවින් ගිහි ජනයා ද ලෙන් වැසි හික්කුන් සෙසු හික්කුන්ට වඩා ලෝකෝත්තර ජීවිතයට ඇදී ගිය වඩා සිල්වත් හික්කුන් වශයෙන් සැලකූහ. කිස්ස නම් රජෙකු සැගිරියෙහි වාසය කළ හික්කුහු අනුරාධපුරයෙහි වාසය කළවුන්ට වඩා හොඳ යැයි කල්පනා කළ බව විභංග අට්ඨකථාවෙහි සඳහන් වේ. පාහියන් ද පස්වන ශත වර්ෂයේ මුල හරියේ දී මිහින්තලේ විසූ සිල්වත් මහණ කෙනෙකුන් ගැන සඳහන් කරයි. දක්ඛිණගිරිය, හත්ථිකුච්ඡිය, වේනියගිරිය හා විත්තලපබ්බතය රහතන් වහන්සේලාගේ වාසස්ථාන හැටියට රටවැසියන් සැලකූ බව බුද්ධඝෝෂාචාර්යයෝ කියති.

තම්බපණ්ණී දීපයේ වූලනාග ලෙන භාවනාවට ඉතා ම යෝග්‍ය ස්ථානයක් හැටියට සැලකුණේය. උදුම්බරගිරිය (දිඹුලාගල) ද බොහෝ හික්කුන් භාවනාව සඳහා වැඩිය තවත් ස්ථානයකි. ලෙන් හා ලෙන් වැසි හික්කුන් අතිකුත් හික්කු වාසස්ථානවලට හා එහි වැසි හික්කුන්ට වඩා පූජ්‍ය යැයි සැලකීමට හේතුව වූයේ ආදී ම කාලයේ විසූ හික්කුහු ඉතා ම සුශීල ය. උන්වහන්සේලා විසුවේ ද ලෙන්වලය යන මේ ප්‍රචලිත විශ්වාසය යි.

හික්කුන් ආවාස හැටියට බහුල ලෙස ගල්ලෙන් ප්‍රයෝජනය කොට ගත් බවත් රාජ රාජ මහාමාත්‍යයන් හා සාමාන්‍ය ජනයා ද මේවා සංඝයාට කැප කිරීමට තද ආසා දුක් වූ බවත් රට පුරා තැනින් තැන විසිරී පිහිටි ගල්ලෙන් පියසිවල කොටා ඇති බෞද්ධ ඉතිහාසයෙහි මුල් ශත වර්ෂ ස්වල්පයට අයත් දක්ෂිණා (දීම ගැන සඳහන්) ලිපිවලින් පෙනේ. හික්කුන් පවා මෙසේ සංඝයාට ගල් ලෙන් පිදූ බව සඳහන් වේ. ඇතැම් හික්කුන් මුල දී තම තමන්ගේ ප්‍රයෝජනය සඳහා ලැබුණු ගල්ලෙන් ඊළඟට සංඝයාට පිදුවා විය හැකි ය. එසේ නැත් නම් ඇතැම් තෙරුන් තම තමන් නැයන් ලවා මේ ගල් ලෙන් සුදුනම් කරවා තමන් වෙනුවෙන් මහා සංඝයාට පූජා කෙරෙවුවා විය හැකිය.

ඇතැම් විට එක ම පවුලේ කිහිප දෙනෙක් වෙත වෙත ම ලෙන් පූජා කළෝය. මේ ලෙන් තම තමන්ගේ පවුල්වලට ම



අයත් ඒවා ද නැත හොත් රාජ්‍යය සතු දැයි නිශ්චය කරගත නො හැකිය. ලෙන්වලින් වැඩි හරියක් බාගද රජුට අයත් ඒවා වෙන්ට ඇත. එහෙත් මේවා ශුද්ධ පවිත්‍ර කොට හික්කු ආවාසයට සැහෙන පරිදි සකස් කිරීමටත්, එපමණක් නොව දයකයන් හැටියට තම තමන්ගේ නම් කොටවා තැබීමටත් වැසියන්ට අවසර දෙන ලදැයි සිතිය හැකි ය. මෙසේ කිරීම බුදුදහම පැතිර වීමට ද ජනයා යහමඟට හැරවීමට ද ධෛර්යයක් වන්නට ඇත.

හික්කුන්ගේ වාසයට සුදුසු වන පරිදි ගල්ලෙනක් සුදනම් කිරීම ලෙහෙසි පහසු කාර්යක් නො වී ය. වාසනාවකට මෙන් මුල දී කෙසේ වුවත් යටත් පිරිසෙයින් ක්‍රි. ව. පස්වන ශතවර්ෂයේ දී වත් මේවා සකස් කළ ක්‍රමය ගැන ඉඳහිට අහම්බෙන් වගේ පාලි අට්ඨකථාවල සඳහන් වේ. පළමු කොට ගල් ලෙන තුළ දර ගොඩ ගසා ගිනි තබන ලද්දේය. මෙසේ කළ විට, බුරුලට තිබුණු ගල් පතුරු කඩා වැටුණේය. දුර්ගන්ධය ද නැති වී ගියේය. ලෙන පිරිසිදු කළ පසු, ආවරණ රහිත පැතිවල ගඩොල් බිත්ති බැඳ ජනෙල් දෙරවල් සවි කරන ලදී. ඇතැම් විට බිත්තිවල බදුම ගසා සුදු හුණු ගාන ලද්දේය. ඊළඟට තවුසෙකුට වුවමනා ඇඳ පුටුව ආදී සුළු සුළු ගෙබඩු ටික සපයන ලදී. හික්කුන් අවාස කොට ගත් ඇතැම් ගල් ලෙන්වල සිතුවම් පවා ඇඳ තිබුණු බව සඳහන් වේ. චිත්තගුත්ත තෙරුන්ගේ ආවාසය වූ, මාගම අසල කුරුන්දක මහ ලෙනෙහි අන්තිම බුදුවරුන් සත් දෙනාගේ මහාහිනිෂ්ක්‍රමණය සිතුවම් කොට තිබුණු බව විසුද්ධිමග්ගය කියයි. මේ සිතුවම් කරන්නට ඇත්තේ ලෙනේ සිලිමේ යැයි සිතිය හැකිය. කුරුන්දක ලෙනට පැමිණි හික්කුන් කණ්ඩායමක් මේ සිතුවම්වල සෞන්දර්ය කෙරෙහි පැහැදී, ඒ බව ලෙන් වැසි තෙරුන්ට පැවසුවෝය. මෙසේ සුදනම් කරන ලද ලෙනක් නො කිළිටි, අව්‍යාජ සෞන්දර්යයක් ඇති, ශාන්ත දන්ත තැනැත්තෙකුට ආවාසය හැටියට ඉතා ම ප්‍රියංකර, තැනක් වූවා පමණක් නොව සුක්ෂම භාවනාවට ද යෝග්‍ය ස්ථානයක් විය. ලෙනක ඇතුළු ගෙය ශ්‍රීෂ්ම කාලයේ දී සුවපහසු සිසිල් තැනකි."<sup>8</sup>

ආචාර්ය වල්පොල රාහුල ස්වාමීන් වහන්සේ ඉහත දක්වා ඇති ආකාරයේ ලෙන් එකී ප්‍රදේශවලට අමතර ව දිවයිනේ විවිධ ස්ථානවල තව ද පිහිටා තිබේ. භාවනායෝගී හික්කුන් වහන්සේට ඒවා විවේකී ස්ථාන වූවා විය හැකිය. භාවනාවට නුසුදුසු අටළොස් දෝෂ අතුරට ඒ ලෙන් අයත් නො වේ. ඒවායේ ස්වාභාවික පරිසරය සහ නිර්මිත පරිසරය සැබැවින් ම භාවනා යෝගීන් සඳහා යෝග්‍ය වේ. වර්තමාන පරිසර පද්ධති ආශ්‍රයෙන් ඇතැම් ලෙන් ආරාම තරමක වියළි ප්‍රදේශවල පැවැතිය ද පුරාතනයේ දී එවායේ වනාන්තර ආශ්‍රිත වූ නිසා මීට වඩා සිසිල් පරිසරයන්ගෙන් යුක්ත වූ ඒවා විය හැකි ය.

දිවයිනේ විවිධ ප්‍රදේශවල ඇති පැරණි ගල්ලෙන් ආශ්‍රිත ලෙන් ලිපි එක්දහස් දෙසිය පනස් හතරක ප්‍රමාණයක් ආචාර්ය සෙනරත් පරණවිතාන ශූරීන් විසින් සංග්‍රහ කරනු ලදු ව පළ කරනු ලැබ තිබේ.<sup>9</sup> ලෙන් ලිපි එ ප්‍රමාණ වුව ද ලෙන් එයට වඩා වැඩි වේ. පොදුවේ සියලු ම ලෙන්වල ශිලාලේඛන නොමැති හෙයිනි. එකී ලෙන් ලිපි ද පූර්ව බ්‍රාහ්මී හා අපර බ්‍රාහ්මී යනුවෙන් කොටස් දෙකකි. ආසන්න වශයෙන් මේවායේ කාලනිර්ණය ක්‍රි.පූ. තුන්වන සියවස සිට ක්‍රි.ව. පළමු සියවස හෝ දෙවන සියවස දක්වා වන්නට පුළුවන. අඩු ම තරමින් දිවයින තුළ මේ ආකාරයේ ලිපි සහිත හා රහිත පුරාණ ලෙන් තුන්දහසක් පමණ හෝ තිබිය හැකි බව අනුමාන කරමු. එම ලිපි කිහිපයක් වර්තමාන සිංහලාක්‍ෂරයෙන් හා ඒවායේ අදහස් මතු දැක්වෙන පරිදි වේ.

ඤ්ඤාතිශේන තෙරඟ අතිවශික බත සුමනදත තෙරඟ ලෙනෙ ශගඟ (ජෝතිසේත තෙරුන්ගේ අතවැසි සුමනදත්ත මහ තෙරුන්ගේ ලෙන සංඝයාටය)<sup>10</sup>

දෙවනපිය මහරඤ්ඤ බරියය බකිනිය උපශික වරුණදතය ලෙනෙ (දෙවන පිය මහරජුගේ භායථාවගේ ඡ්ඤායුරිය වූ වරුණ දත්තා උපාසිකාවගේ ලෙන)<sup>11</sup>



දමරකිත තෙරශ (ධම්මරක්ඛිත තෙරුන්ගේ ලෙන)<sup>12</sup>

උපශික රෙතය ලෙණෙ ශගශ (උපාසිකා රේතගේ ලෙණ සංඝයාටය)<sup>13</sup>

ඒ ලෙන් පූජා කළ අය අතර හික්කුන් වහන්සේ, රජවරු, ඇමැතිවරු, ගණකවරු, භාණ්ඩාගාරිකවරු, ගම්ප්‍රධානීන්, ආයතන ප්‍රධානීන්, උපාසක - උපාසිකා ආදී බොහෝ දෙනෙක් වෙති. අනුරාධපුර, පොළොන්නරුව, මාතලේ, මහනුවර, කුරුණෑගල, පුත්තලම, කැගල්ල, ගම්පහ, මොණරාගල, හම්බන්තොට, අම්පාර, මඩකලපුව, ත්‍රිකුණාමලය, වව්නියාව යන දිස්ත්‍රික්ක තුළ මේ ලෙන් බහුල වශයෙන් ව්‍යාප්ත ව පවතී. ස්වාභාවික ගල් ගුහා ප්‍රතිසැකසුම් කිරීමෙන් අනතුරු ව රහතුන් වහන්සේලාට හෝ භාවනායෝගී හික්කුන් වහන්සේලා වෙනුවෙන් පුරාණ සමයේ දී පූජා කොට ඇති බව ඒ අනුව පැහැදිලි වේ. මේ ස්ථාන බොහෝමයක් ම ආරණ්‍ය ස්වභාවයක පැවැති පරිසර තුළ ම පැවැති බව පිහිටීමේ ස්වභාවය අනුව හඳුනාගත හැකි වේ.

ලංකාවේ භාවනායෝගී හික්කුන් වහන්සේ වැඩ සිටියේ යැයි විශ්වාස කරනු ලබන තව ද ආරාම විශේෂයක් හඳුනාගෙන තිබේ. එනම් පධානසර ආරාම හෙවත් පාධානසර පිරිවෙන් ය. ඉහත දක්වන ලද ගල්ලෙන් විශේෂයක් නො වන මෙම පද්ධති නිදහස් පරිසරයේ නිර්මිත ඒවා වෙයි. නාගරික මහාවිහාර කෙරෙන් තරමක් දුරබැහැර ස්ථානවල මේවා පිහිටා තිබේ. අනුරපුර මහාවිහාරයේ ථූපාරාමය හා මහා ස්ථූපය අතර කොටසෙහි කුඩා ප්‍රමාණ මෙකී ආරාමයක් ඇත. බුද්ධඝෝෂ හිමි මහා විහාරයේ පධානසරයට පිවිසි බවට වූ මහාවංශ පුවත ඉදිරියේ දී දැක්වේ. එසේ දක්වනු ලබන මහා විහාරයේ වූ පධානසර ගොඩනැගිල්ල මෙය දැයි විමසා බැලීම යෝග්‍ය වේ.

සෙසු සංකීර්ණ ආරාම පද්ධති නගරයෙන් බැහැර හා පර්වත ආශ්‍රිත ආරාම තුළ පිහිටා තිබේ. මේ සම්බන්ධයෙන් පර්යේෂණ කළ විද්වතුන් අතර, බරෝස් (Burrows 1885),

බෙල් (Bell - 1890 - 1912), අයර්ටන් (Ayrton - 1912 - 1914), හෝකාර්ට් (Hocart - 1923) පරණවිතාන (Paranavitana - 1957 - 1959), ප්‍රේමතිලක (Prematilleke - 1964), බණ්ඩාරනායක (Bandaranayake - 1974) සහ සිල්වා (Silva - 1988) සිටී.<sup>14</sup>

වනවාස ආරාම නිර්මාණ, සැලසුම් ආරාම හා මහාවිහාර ආරාම නිර්මාණ සැලසුම් ආරාම මුළුමනින් ම ප්‍රතිවිරුද්ධ නිර්මාණ සැලසුම් ආරාමයකි. මේ ආරාම ඉඳුරා ම වනය හා සම්බන්ධ වන බැවින් භූමිය තෝරා ගැනීම ම විශේෂයෙන් කැපී පෙනෙන ලක්ෂණයකි. එබඳු ආරාමයක එදිනෙදා වැඩකටයුතු සඳහා පිඬු සිඟා යා හැකි දුරක් ඇතුළත පිහිටි ජනාවාසයක් විය යුතු වූ බැවින් මේ ආරාම එ වැනි ජනාවාසවලට දුර නො වන පරිදි ඉදි කිරීම අවශ්‍ය විය. වනවාස ආරාමවල සුවිශේෂ ලක්ෂණයක් වූයේ පිළිම ගෙවල්, බෝධීන් වහන්සේ, ධාතු මන්දිර වැනි අංග අරණ්‍ය සේනාසන සැලැස්මක කොටස් වශයෙන් නො සැලකීම යි. ආධ්‍යාත්මික ගුණ වගාවට ඉවහල් වන ආගමික ගොඩනැගිලි ලෙස සලකනු ලැබූ ගෘහාංග භාවනා මාර්ග මගින් හික්මවනු ලැබූ බුද්ධියෙන් යුත් ආරණ්‍යවාසී හික්කුන් වහන්සේලා විසින් එසේ සලකනු නො ලැබී ය. මේ නිසා වනවාසී ආරාම වැඳුම් පිදුම් කිරීම සඳහා පැමිණෙන සැදැහැවත් ජනයාගෙන් ගැවසී ගත් ස්ථානවලට වඩා භාවනා ප්‍රගුණ කිරීම සඳහා නැඹුරු වූ ස්ථාන සේ සැලකිය හැකි ය.

ශ්‍රී ලංකාවේ වනවාස ආරාමවල දක්නට ඇති පධානසර හෙවත් භාවනා ගෘහ නිර්මාණ ලෝකයේ අසහාය දෙයකි. මේවා පළමුවෙන් සොයා ගනු ලැබූයේ එච්. සී. පී. බෙල් මහතා විසිනි. ද්විවේදිකා ගොඩනැගිලි යැයි ඔහු ඒවා නම් කෙළේ ය. මේ ද්විවේදිකා ගොඩනැගිලි ක්‍රමය භාවනා ගෘහයන්ට පමණක් නොව භාවනායෝගී හික්කුන් වහන්සේලා ලැගුම් ගන්නා කුට්ටිවල ද දක්නට ඇත. ආරාම බිම්වලින් ලැබෙන සාධකවලින් පිටුපස වේදිකාව සෙවිලි කොට වෙන් කර තිබූ බව පෙනී යයි. ඉදිරිපස වේදිකාව ආවරණය නො කරණ ලද්දේ විය. සීමා කරනු ලැබූ



මේ බිම් කොටසට ඇතුළත් වන පරිසරය සිසිල් ව තබා ගැනීම සඳහා ඒ අවට ජලාශයක් තැනීමෙන් හෝ ලී දඬු හා කොළ අතු යොදා සෙවිලි කළ පණණසාලාවක් තැනීමෙන් හෝ සුවදායක ස්ථානයක් කරගන්නා ලදී. විශාල ගල් කුට්ටියක් සේතුවක් මෙන් සාදා පිටුපස වේදිකාව හා සම්බන්ධ කොට තිබූ ඉදිරිපස වේදිකාවට ආවරණයක් යොදා නො තිබිණි. තමන්ගේ භාවනා කුටි තුළ සිදු කළ නො හැකි කසිණ හෙවත් භාවනා අභ්‍යාස ක්‍රම පුහුණු වීම සඳහා මේ කොටස වෙන් කරන ලද බව අපි විශ්වාස කරමු. අග්නි කසිණය බුද්ධඝෝෂ හිමියන් විසින් විසුද්ධිමාර්ගයේ මැනවින් විස්තර කර ඇත. එම භාවනා අභ්‍යාසය සිදු කළ හැක්කේ ආවරණය කළ පිටුපස භාවනා කුටියක් තුළ නොව, ආවරණය නො කළ ඉදිරිපස වේදිකාවක් මත ය. පධානසරයක තවත් ගෘහාංගයක් නම් භාවනානුයෝගී හික්ෂුන් වහන්සේලා උදෙසා ගෙන එන ආහාර තැන්පත් කර තබන දානශාලාව ය. මේ හික්ෂුන් වහන්සේලාගේ ශරීර කෘත්‍යයන් සඳහා අවශ්‍ය පහසුකම් ද මෙහි සලස්වා තිබිණ. සමස්ත පධානසර ම මළුවකින් වට වූ අතර ඇතුළත භූමිය බාහිර ලෝකයෙන් වෙන් වන පරිදි ඇස් මට්ටමේ උසට ඉදිකරන ලද ප්‍රාකාරයකින් යුක්ත විය. බාහිර ලෝකය අතර එක ම එක සම්බන්ධය වූයේ සුළං හඬත්, විහඟුන්ගේ කුජනයත්, වන සතුන්ගේ හඬලෑමත් ය. මීට පිවිසෙන එක ම එක දොරටුව නිරන්තරයෙන් වසා තබන ලද්දක් විය.<sup>15</sup>

දැනට බටහිරාරාම යනුවෙන් ප්‍රකට මෙම ආරාම, පරණ පුත්තලම් පාරෙන් හැරී ඇලැපත්තුවට යන පාරේ පිහිටා ඇත. මෙම ප්‍රදේශය පණ්ඩුකාභය රජු විසින් මහාසුසානය සඳහා වෙන් කරන ලද පෙදෙස ය. පංශුකුලික ධුතංගය රැකි හික්ෂුන් ගැන මානවම්ම රජු (684-718) ගේ කාලයේ දී සඳහන් වේ. පංශුකුලික යනු සොහොන්වලින් අහුලාගත් රෙදි වැරලිවලින් සිවුරු මසා පොරවා මහණ වූ අය ය. සුසානවලට ගෙනැවිත් දමන මළ සිරුරුවල ඇති රෙදි ගෙන ඒවා දුට්ටියෙන් පඬු ගසා පොරවා ගෙන මළ සිරුරු දෙස බලා ගෙන භාවනාවේ

යෙදීම මෙම වනවාසී හික්ෂුන්ගේ සිරිත විය. ඔවුන් සඳහා ප්‍රථම වරට ප්‍රාසාදයක් මානවම්ම රජු විසින් ධුතංගයෙහි සාදන ලද බව සඳහන් වේ. දෙවැනි සේන රජුගේ කාලයේ දී පංශුකුලික හික්ෂුන් අභයගිරියෙන් වෙන් ව වෙන ම කණ්ඩායමක් ලෙස ජීවත් වූහ. සිව්වැනි කාශ්‍යප රජු සමයේ දී පංශුකුලිකයන් සඳහා ආරාමයක් සාදන ලදී. පස්වන කාශ්‍යප රජු එය වැඩි දියුණු කළේය. පධානසර යනුවෙන් හඳුන්වන පංශුකුලික ආරාම එයට ම ආවේනික වූ ගෘහ නිර්මාණ විශේෂයකි. දිය අගල්වලින් වට වූ කුටි විශේෂයක් පංශුකුලික හික්ෂුන්ගේ ආවාස විය. ඒවා තනන ලද්දේ කැටයම් ආදියෙන් තොර කපා ඔප කළ ගල් පුවරුවලින් ලෞකික ආසාවන් ප්‍රහීන කිරීමෙහි යෙදුණ මෙම හික්ෂුන්ගේ කැසිකිලි සහ වැසිකිලිවල පමණක් කැටයම් යෙදූ ගල් කර්මාන්ත දක්නා ලැබේ. ආවාස අසල තනා ඇති කැසිකිලි ඉදිරියේ සවි කළ සමහර ගල් පුවරුවල වෛදික ආගමික විශ්වාසයන්හි එන ධනයට අධිපති කුවේර දෙවියාගේ රූපය දක්නා ලැබේ. ලෞකික ආසාවන් පහත් කොට සැලකීම මේ මගින් නිරූපණය වේ. අරිස්පුවට හැරෙන හන්දියේ ඊට නුදුරින් දක්නා ලැබෙන මේ වර්ගයේ තහවුරු කර ඇති ගොඩනැගිල්ලකින් පධානසරයක පිහිටීම අවබෝධ කර ගත හැකි ය.<sup>16</sup>

පධානසර ආරාම සම්බන්ධයෙන් ලක්දිව ශිලාලේඛන අතුරේ යම් ප්‍රමාණයක තොරතුරු සඳහන් ව තිබේ. ඉන් සමහරක් මතු දැක්වෙන පරිදි වේ. පස්වන කසුබ්ගේ අනුරපුර පුවරු ලිපියේ පියන්ගල්හි<sup>17</sup> යනුවෙන් සඳහන් වේ. එයින් එකී ආරාමයට යම් දීමනාවක් දුන් බව එම ලිපියේ සඳහන් ය.

සිව්වන මහින්දගේ මිහින්තලා පුවරු ලිපියේ දෙවන පුවරුවෙහි පියන්ගල්, පෙරෙවැළියක් නම් දෙ පයක් ඉසා<sup>18</sup> යන්නෙන් පධානසර භාර නිලධාරියකු සඳහා කොටස් දෙකක ඉඩම් දීමනාවක් ගෙවා ඇත. මැදිරිගිරි ටැම් ලිපියේ මැදිරිගිරි වෙහෙරේ පියන්ගලැ සතරසීමායෙන්<sup>19</sup> යනුවෙන් දැක්වෙන පරිදි එක්තරා සීමාවක් සඳහා පධානසරය නම් කොට තිබේ. පළමුවන



පරාක්‍රමබාහුගේ පර්වත ලිපියෙහි පධන්සෙරෙහි විසනුවනට වීඛෙටු නොකොටැ හැදූරිය යුතු<sup>20</sup> යන්නෙන් හික්කුන් සඳහා කිසියම් නියමයක් පනවා තිබේ. මන්නාරම කව්චේරිය පුවරු ලිපියේ මහවෙහෙර බතදුරුසෙන් පියන්ගල බදු උතුරුකරයේ<sup>21</sup> යන්නෙන් භාවනා යෝගීන් හා සම්බන්ධ පධානසර ආරාමයක තතු දක්වෙයි. පෙරුමියන්කුලම ගිරිලිපියේ සඳහන් වන සුදසන පනතගලහිය යන්නෙන්<sup>22</sup> මේ ආරාමයේ පුරාණ බව ක්‍රි.ව. 66 - 110 කාලයේ වසභ රජු සමය දක්වා දිවෙයි. ඉහත දක්වන ලද සෙසු ශිලාලේඛන මූලාශ්‍රය ක්‍රි. ව. අටවන සියවස සිට දහවන සියවසට පමණ අයත් වේ.

ලක්දිව අනුරාධපුර සමයේ පැවති අරණ්‍යාශ්‍රම හා පධානසර සම්බන්ධයෙන් සෙනරත් පරණවිතාන ශූරීහු මෙසේ දක්වති. මේ හැර භාවනා කිරීම සඳහා ම දිවිය කැප කොට, නගර හෝ ගම්මානවලින් බොහෝ ඇත ආරණ්‍යවල විසූ හික්කුන් වහන්සේලා පිරිසක් ද සිටියහ. ආරාණ්‍යගත ව විසූ මේ හික්කුන් වහන්සේලා සඳහා අතුපැල්වලට වඩා යමක් අවශ්‍ය යැයි ඇතැම් විට නො සිතනු ඇත. එසේ ම එම අතුපැල් තැනීම පිණිස ගෘහනිර්මාණ ශිල්පියාගේ දක්ෂකම් අවශ්‍ය නො වේ. බොහෝ ආරණ්‍යවාසී හික්කුන් වහන්සේලා නිසැකයෙන් ම කල් නො පවත්නා ද්‍රව්‍යයන්ගෙන් තනන ලද කුටි හා පැල්පත්වල වාසය කරන්නට ඇත. ඒ පිළිබඳ කිසිවක් අපට දැන ගත නො හැකි ය. එහෙත් විශේෂ සිල්වත් බවක් ඇති පිරිසක් ලෙස ගැණුනු හික්කුන් වහන්සේලා භාවනායෝගී ව වැඩ හුන් වාසස්ථාන වශයෙන් හඳුන්වන පධානසර (සිංහල: පියන්ගල්) ඉමහත් ලෙස ධනය හා ශ්‍රමය යෙදවීමෙන් කරන ලද නිමාණයන් ය. නූගත් අය පමණක් නොව පුරාවස්තු අගය කරන්නෝ ද මේවායේ නටබුන් මාලිගාවලට අයත් යයි සිතති.

මේ ගණයට අයත් නටබුන් බවට පත් ව ඇති ගොඩනැගිලි කීපයක් අනුරාධපුර නව නගරයට බටහිර දෙසින්වූ පිටත වට රවුම් පාර අයිනේ ඇත. පුරාවිද්‍යාඥයින් විසින් පශ්චිම ආරාම

යනුවෙන් හඳුන්වනු ලබන මේ නටබුන් ගොඩනැගිලිවල පොදු වශයෙන් පහත සඳහන් ලක්ෂණ ඇත. මේ ගොඩනැගිලි තනා ඇත්තේ කළු ගලින් වැසුණු සමතලා මුදුනක් ඇති පර්වත ප්‍රදේශයන්හි ය. මේ සෑම වර්ගයක ම ප්‍රධාන ලක්ෂණය වේදිකා දෙකක් සහිත ගොඩනැගිල්ල යි. මේ වේදිකා දෙක අතුරෙන් පිටුපස වේදිකාව පර්වතයක් මත තනා එය දිය අගලකින් වට කොට ඇත. ගර්භයේ වහල පිහිටා තිබුණේ මේ වේදිකාව මත සවි කරන ලද ගල්කුළුණු ගණනාවක් මත ය. දිය අගලෙහි පැතිවලට මැනවින් කපන ලද ගල් පුවරු අල්වා ඇත. ඉදිරිපස වේදිකාව මත වූ ගොඩනැගිල්ලෙහි වහලක් රැඳවීම සඳහා සවි කරන ලද කුළුණු නොමැති හෙයින් ඊට ආවරණයක් නො වූ බව පෙනේ. ඉදිරිපස වේදිකාවෙහි සිට පිටුපස වේදිකාවට යෑමට පාලමක් මෙන් විශාල ගල් පුවරුවක් යොදා ඇත. මේ පධානසර ශාලාවට ඇතුළු වූයේ කුළුණු බැඳි ද්වාර මණ්ඩපයකිනි. මේ හැර ඊට ඇතුළු වීමට උතුරු පසින් හා දකුණු පසින් රහස් දොරටු දෙකක් තිබිණ. මේ දොරටුවලට පිටු පසින් සෑම පැත්තක් ම භාන්සි වි සිටීම සඳහා ආසන දෙකක් සහිත විවේකාගාර පිළියෙළ කොට තිබිණි. මෙහි බිත්තියේ ඇතුළත වටේට අඩි හයේ සිට අට දක්වා පළලැති ඇතැම් විට භාවනා කිරීමේ දී සක්මන් කිරීමට භාවිත කරන ලද උසට තැනූ වේදිකාවක් විය. මෙහි කෙරවල්වලින් බැසීමට පඩි තනා ඇත. එකිනෙකට වෙනස් අයුරින් තනා ඇති පරිවාර ගෘහ කිහිපයක් මෙහි දක්නට ලැබේ.

මෙහි දක්නට ලැබෙන බාහිර කුටිවලින් එකක් වැසිකිලියක් වශයෙන් පාවිච්චි කොට ඇත. මේ සංඝාරාම ගොඩනැගිලි කැටයම්වලින් සැරසී තිබුණේ වැසිකිලි ගලෙහි පමණි. ඉදිරිපස වේදිකාව අසල ඇති වැසිකිලි ගලක ගොඩනැගිල්ලක සැලැස්ම කැටයම් කොට ඇත.

දූතට සුරක්ෂිත ව පවතින වේදිකා යුග්මයෙන් ඉදිරිපස පිහිටි ආවරණය නො වූ වේදිකාව අඩි 44 යි අගල් 6 ක් දිගින් හා අඩි 37 යි අගල් 3 ක් පළලින් ද යුක්ත වේ. පැත්තක පළල



අඩි 37 යි අගල් 3 කි. පිටුපස ඇති වේදිකාව තෙක් ඉස්සරහ වේදිකාවේ සිට යොද ඇති ගල් පුවරුව දිගින් අඩි 14 අගල් 8 හා පළලින් අඩි 13 1/2 ක් වන අතර අඩි 2 අගල් 3 ක් ඝන ය. මේ ගල්පුවරුවේ පැතිවල කපා ඇති ගැටිය අඩි 1 අගල් 5 ක් පළල ය. එසේ ම එක් පැත්තක තව තුන බැගින් තව හයක් කුළුණු සවි වීම පිණිස පිළියෙළ කොට ඇත. මණ්ඩපයට පිටුපසින් ඇති මන්දිරයේ දිග උතුරේ සිට දකුණට අඩි 41 ක් ද, නැගෙනහිරට අඩි 33 ක් ද වේ. මේ මණ්ඩපය මත තනා තිබූ මන්දිරයේ ලියෙන් තනන ලද වහල රැඳවීම පිණිස ගල් කුළුණු විසි හතරක් ඇත. මේ වේදිකාව සකස් කොට ඇත්තේ අනුරාධපුර කාලයේ වේදිකා සකස් වූ සාමාන්‍ය ක්‍රමයට ම ය. පඩි පේළි දෙපැත්තෙහි තිබෙන කොරවක්ගල් ද එමෙන් ම මුරගල් ද ඉතා වාමි ව සාද ඇත.

පධානසර වර්ගයට අයත් භාවනාශාලා තවත් කිහිප ස්ථානයක තිබී සොයා ගෙන ඇත. ඒවා පිහිටා ඇත්තේ රිටිගල, මානාකන්ද හා අරන්කැලේ යන ස්ථානවලය. මේවායේ ද වේදිකා දෙක කිසි ම වෙනසක් නැති ව දක්නට ලැබේ. එහෙත් ඇතුළු වන ද්වාරමණ්ඩප වැනි අනුරාධපුර පධානසරයන්හි පොදු වශයෙන් දක්නට ලැබෙන ඇතැම් ලක්ෂණ මෙහි නොමැත. මේ පධානසර අනුරාධපුර යුගයේ අවසාන භාගයට (ක්‍රි. ව. 8-10 ශත වර්ෂවලට) අයත් වේ. දසවැනි සියවසෙන් පසු මේ වර්ගයට අයත් ගොඩනැගිලි ඉදි කොට නොමැත.<sup>23</sup>

එකල අනුරාධපුර මහාවිහාරය තුළ පධානසර ආරාමයක් තිබූ බව මහාවංශ පුවතකින් හෙළි වෙයි. එනම් බුද්ධසෝභ හිමි අරාධකථා පරිවර්තනය කරන්නට පෙර මහාවිහාරයේ පධානසරයට ගොස් සංසපාල තෙරුන්වහන්සේගෙන් සීහලධාකථා සියල්ල ඉල්ලීය.<sup>24</sup>

භාවනා යෝගීන් සඳහා භාවිත වූ ඉහත ආකාරයේ පධානසර ආරාම සම්බන්ධයෙන් පැහැදිලි අධ්‍යයනයක් ගාමිණී විජේසූරිය මහතා විසින් නිම කරනු ලැබ තිබේ. ඉංග්‍රීසි මාධ්‍යයෙන්

එය ශ්‍රී ලංකා පුරාවිද්‍යා දෙපාර්තමේන්තුව මගින් ප්‍රකාශිත ය.<sup>25</sup> මෙම විෂය සම්බන්ධ ව තොරතුරු රැසක් හෙළි කෙරෙන එම කෘතිය බෙහෙවින් වැදගත් වේ. එහි සන්දර්භය අනුව පධානසර ආරාමවල ආරම්භය, විකාශනය, සංවර්ධනය ලිඛිත සාහිත්‍යය මූලාශ්‍රය, පුරාවිද්‍යාත්මක මූලාශ්‍රය ද බහුල ය.

විවිධ මූලාශ්‍රය කෙරෙන් තොරතුරු සංග්‍රහ කර ඇති එකී කෘතියේ පධානසර ආරාමවල ස්ථානගත වීම පෙන්නුම් කරන සිතියමක් සපයා තිබේ. එම සිතියමට අනුව පධානසර ආරාම සහිත ස්ථාන දහහතරක් පෙන්නුම් කරයි.<sup>26</sup> ඒවා මෙසේ ය.

1. තන්තිරිමලේ
2. වෙහෙරබැදිගල
3. අනුරාධපුර (බටහිර ආරාම)
4. මිහින්තලේ (කලුදිය පොකුණ)
5. රිටිගල
6. මැණික්දෙන
7. නුවරකන්ද
8. නාගොල්ල
9. මාළිගාතැන්න
10. අරන්කැලේ
11. අමුණුකොලේ
12. ගල්ඇන්දහෙන
13. සීතකොටුව
14. බුදුගල





අභයගිරිය විහාරයේ පුරාණ පධානඝරය සම්බන්ධයෙන් දිගු විස්තරයක් වී. ජී. කුලතුංග මහතා විසින් සපයා තිබේ.<sup>27</sup> ඉන් සුළු කොටසක් මෙහි උපුටා දක්වනු ලැබේ.

"...මෙම පධානඝරයේ නටඹුන් පිළිබඳ විස්තර දැක්වීමට පෙර එය පිහිටා ඇති පරිසරය හා තපෝවනය පිළිබඳ අතිකුන් සාක්ෂි දැක්වීම වැදගත් වේ. මෙම පධානඝරයේ ප්‍රාසාදය පිහිටි පර්වතයේ යට කටාරම් කෙටු ලෙනකි. එයත් සමඟ පිළිවෙළින් එම පර්වත වැටියේ කටාරම් කෙටු ලෙන් එකොළසක් ඇත. පධානඝරයට නුදුරින් ම ලෙන් පහකි. එකිනෙකට සම්බන්ධ පර්වතයන්හි වූ මේ ලෙන් අතර භූමියේ කුටි සාදා තිබූ බවට සාක්ෂි හමු වී ඇත. ඒ සඳහා එක් එක් පර්වතයේ කුඩුම්බි කපා ලී පරාල දැමීමට සකස් කොට තිබීමත් බිම ගල් ආසන පිය ගැට පෙළ හා උළු කැබලි දක්නට ලැබීමත් සාක්ෂි කිහිපයකි. පෙර්මියන්කුලම ලිපිය නමින් ප්‍රසිද්ධියට පත් ලිපිය පිහිටා ඇත්තේ මෙම කුටියක වූ ආසනය මත ය. නුදුරින් වූ කුඩා වැවෙහි නමින් ම ලිපිය හඳුන්වා ඇත. මෙම ලිපියේ සඳහන් වන්නේ සුදස්සන නම් වූ පධානඝරයේ අඳුන් දිවි සම් ඇතිරීම සඳහා (ප්‍රතිසංස්කරණය සඳහා) වසභ රජතුමා (ක්‍රි.ව. දෙවන සියවස) සහ නක නමැත්තෙකු සහ නාවික අජ්ඝක විසින් කරනු ලබන පූජාවකි, දීමනාවකි.

1. සිඩම් වහබ මහරජ නග සුදස්සන පනතගලහිය ජිනපටි සතරිය කම කරනක කොටු තිරගම අනනහිය තිහලක කතයෙහි.
2. පලොනකරක වවිය දකපති මතෙර - මජ්ඣික දිනි බඩකරිය බතකයහ පුති අයි සයිහ නවක නකයහ පතතේ ගලහි.
3. ජිනපටි සතරිය කම කරනක අමරතනෙහි කෙතවලකවවිය දකපති තුමහ පිත සතක කොටතිහ කිපසය නහති මජ්ඣික.

4. සතනති මෙ දකපතිය ස - කොටසහි එක කොටස පති සොවන බෙර පහරවය දිනි.

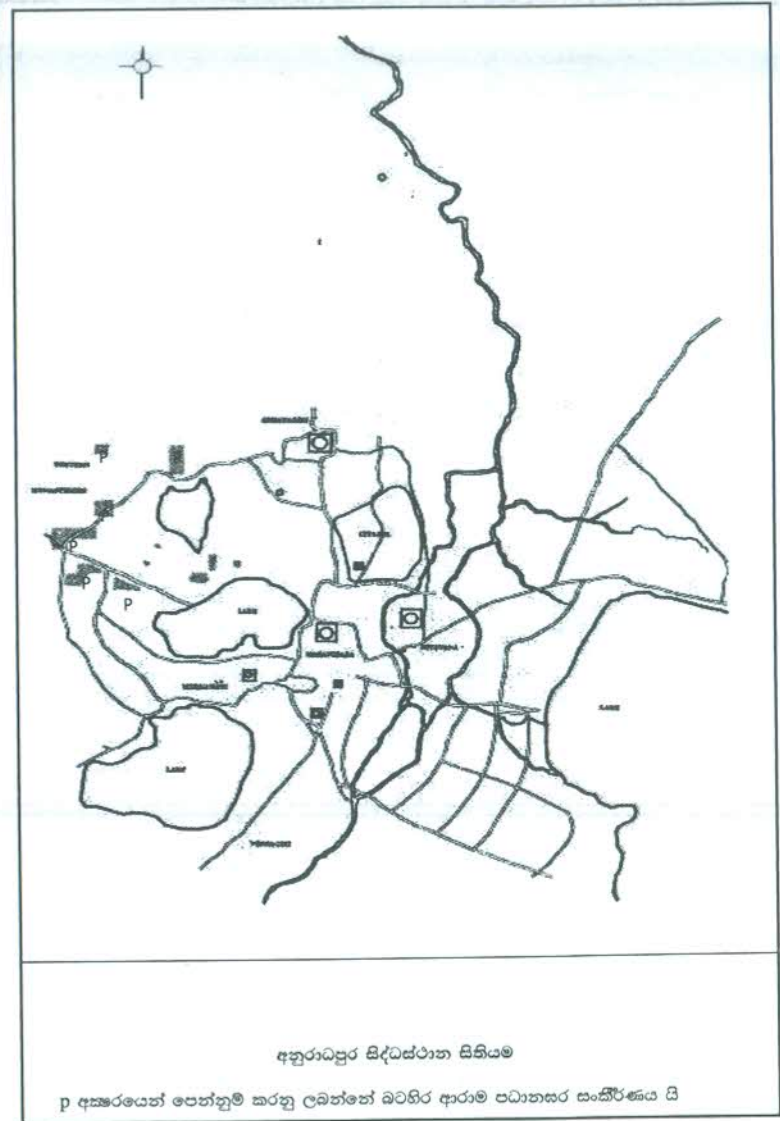
මෙම ලිපියට අනුව වසභ රජුගේ කාලයේ වූ මෙම පධානඝරයේ නම සුදස්සන වූ බවට කිසිදු සැකයක් නැත. වෙනත් තැනක වූ පධානඝරයකට කැරෙන පූජාවක් පිළිබඳ ව මෙම ලෙන් අතර ලිපියක් කොටා තැබීමේ අවශ්‍යතාවක් නැත. පරණවිතාන මහතා සුදස්සන පධානඝරයේ මධ්‍යස්ථානය මෙම ලිපිය පිහිටි ස්ථානය විය යුතු බව සිතයි.

අනුරාධපුර සමයේ එක්තරා භාවනායෝගීන් පිරිසක් වෙනුවෙන් සකසා පූජා කර ඇති පධානඝර ආරාම වාස්තු විද්‍යාත්මක අතින් විශේෂිත ආරාම පද්ධති වන්නේය. ඒ ආරාම කිහිපයක ඡායාරූප, සිතුවම්, සැලසුම් සහ පධානඝර පිහිටි ලංකාවේ ස්ථාන සිතියමක් මතුවට දක්වනු ලැබේ.

පධානඝර සම්බන්ධයෙන් ආචාර්ය වල්පොල රාහුල හිමියෝ මෙසේ ද සඳහන් කරති. "පධානඝර හෙවත් භාවනා ගෘහය නම් වැදගත් තවත් ගොඩනැගිල්ලක් ද හික්ෂුන්ගේ සේනාසන ස්ථානයෙහි විය. පධානඝර යන නමින් පෙනෙන්නේ මූල දී මෙය භාවනා කිරීමට පාවිච්චි කළ ගෙයක් බව යි. එහෙත් පසු කලෙක දී එහි විශේෂ අර්ථය යටපත් වී, නම පමණක් ඉතුරු විය. බාගද පසු කාලයක දී පධානඝරය ආරාමයේ නායක සචාර්යන්ගේ ලැගුම් ගෙය වන්නට ඇත. බුද්ධඝෝෂාචාර්යයෝ මහාවිහාරයේ මහාපධාන ඝරයෙහි දී සංඝපාල නායක සචාර්යන් බැහැදුටුහයි සඳහන් වීමෙන් මේ බව සිතා ගත හැකි ය. උත්සව අවසථාවල දී මිනිසුන් තමන් පිරිවෙන් හා පධානඝර තුළට පිවිස, තවත් හික්ෂුන් සියයක් වුවත් කැටුව වඩින ලෙස ත්‍රිපිටකාචාර්ය සචාර්යවරුන්ටත් (තිපිටකෙ) ධර්මකථික සචාර්යවරුන්ටත් ආරාධනා කරන බව සමන්තපාසාදිකාව කියයි. ඇතැම් විට පධානඝරය තුළ ම ධර්ම දේශනා පවත්වන ලද්දේය.



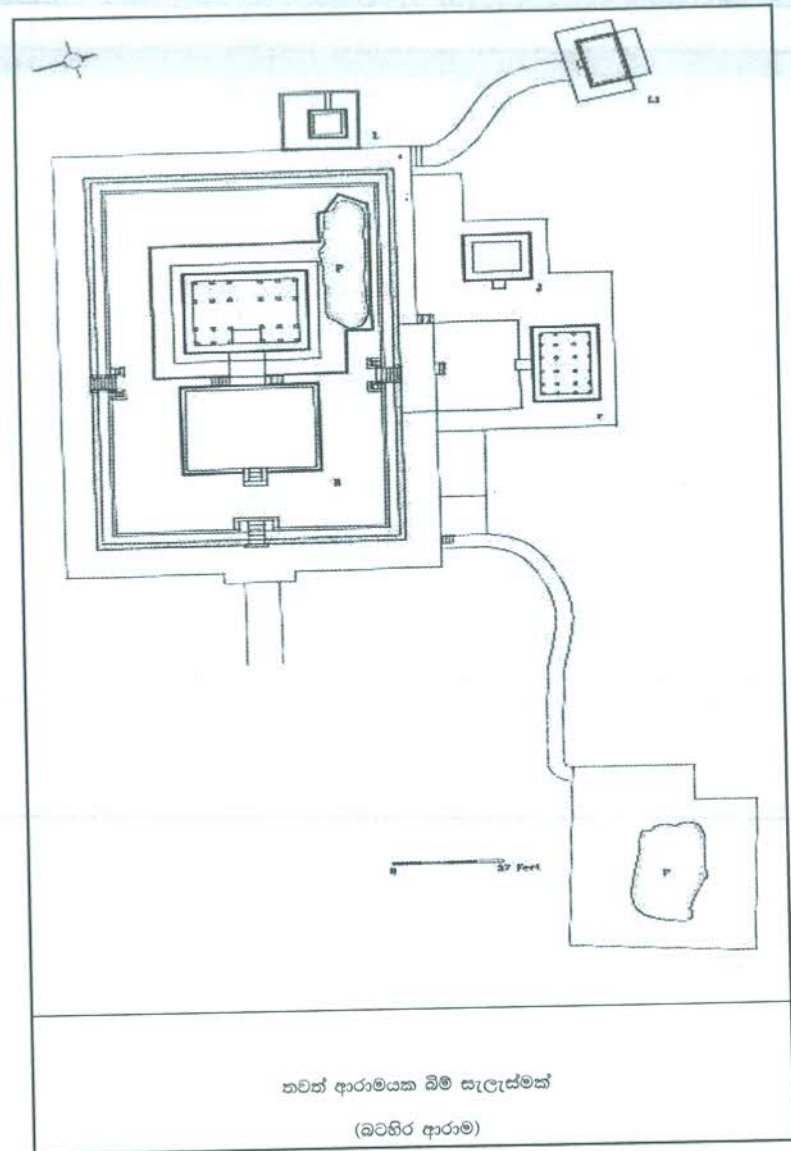
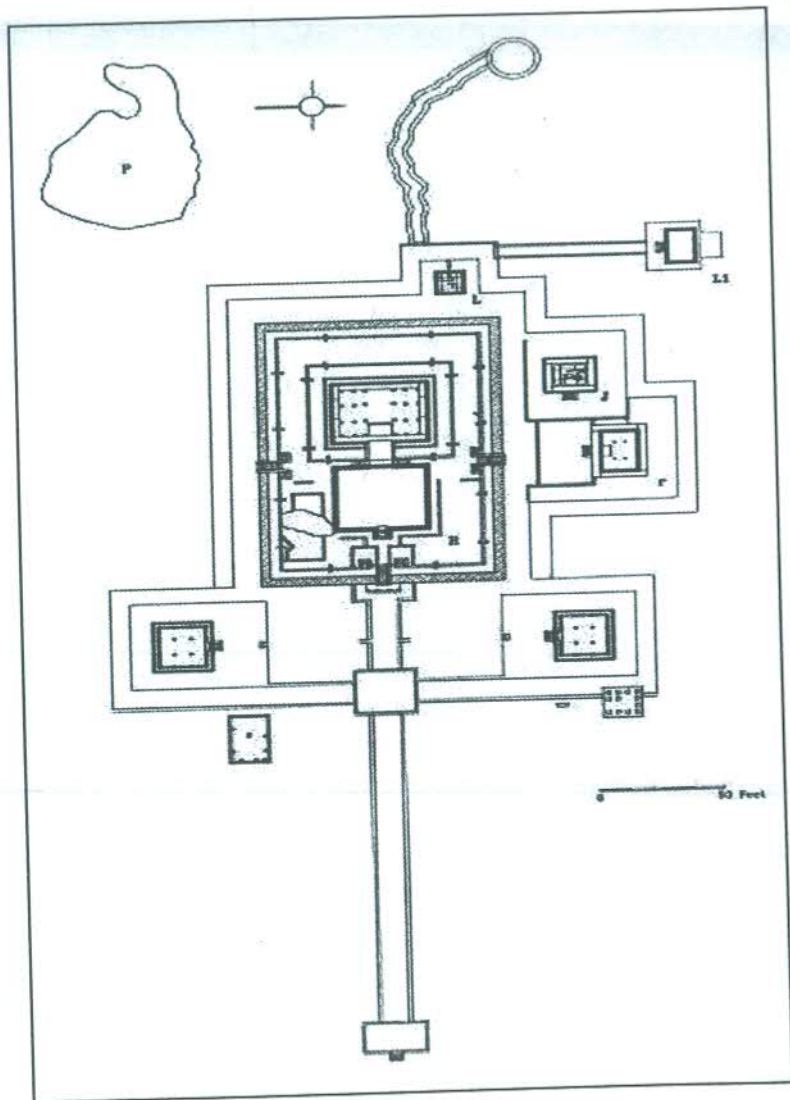
පධානසරය පාවිච්චි වුණේ භාවනාවට ම පමණක් නම්, එහි ගොඩවැදී කථාබහ කිරීමෙන් හා ආරාධනා කිරීමෙන් භාවනාවට බාධා කරන්නට ඉඩක් පිටස්තර අයට ලැබෙනැයි සිතිය නො හැකිය. මුල දී පධානසරයකින් අදහස් කෙරුණු කාර්යය සැබැවින් ම ඉටු නො වුණු නමුදු ක්‍රි.ව. පස්වන ශතවර්ෂය තරම් පැරණි කාලයක පවා පධානසරය ආදි කාලීන යෝගාවචර කර්මයන්ගේ ශේෂයක් හැටියට දිනපතා පැය කිහිපයක් භාවනාවෙහි යෙදුණා විය හැකිය. එසේත් නැත් නම් භාවනාව වෙනුවට ගාථා හෝ සූත්‍ර හෝ සජ්ඣායනා කළා විය හැකි ය. ඒ කෙසේ වුවත් අද දවසේ පෝය ගෙය මෙන් ම, පුරාණ කාලයේ දී පධානසරය විශාල ආරාමයක අවශ්‍යතම අංගයක් හැටියට සැලකුණේය.<sup>28</sup>



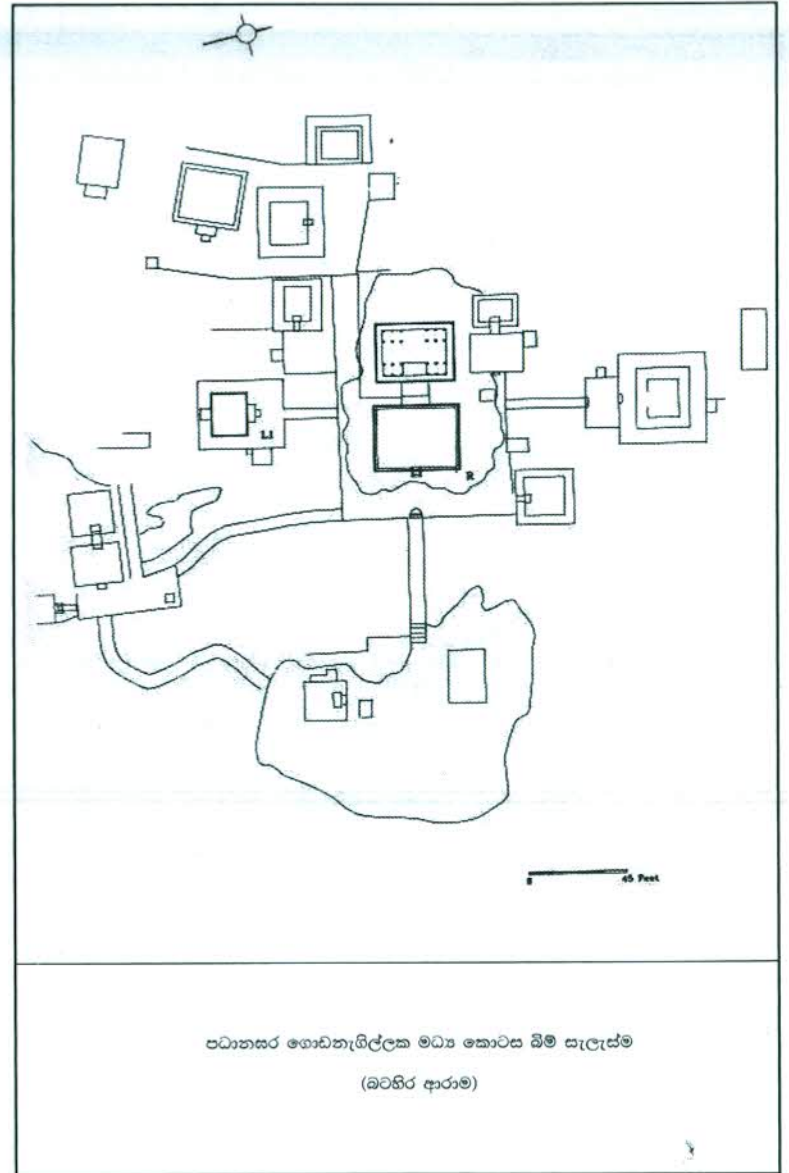
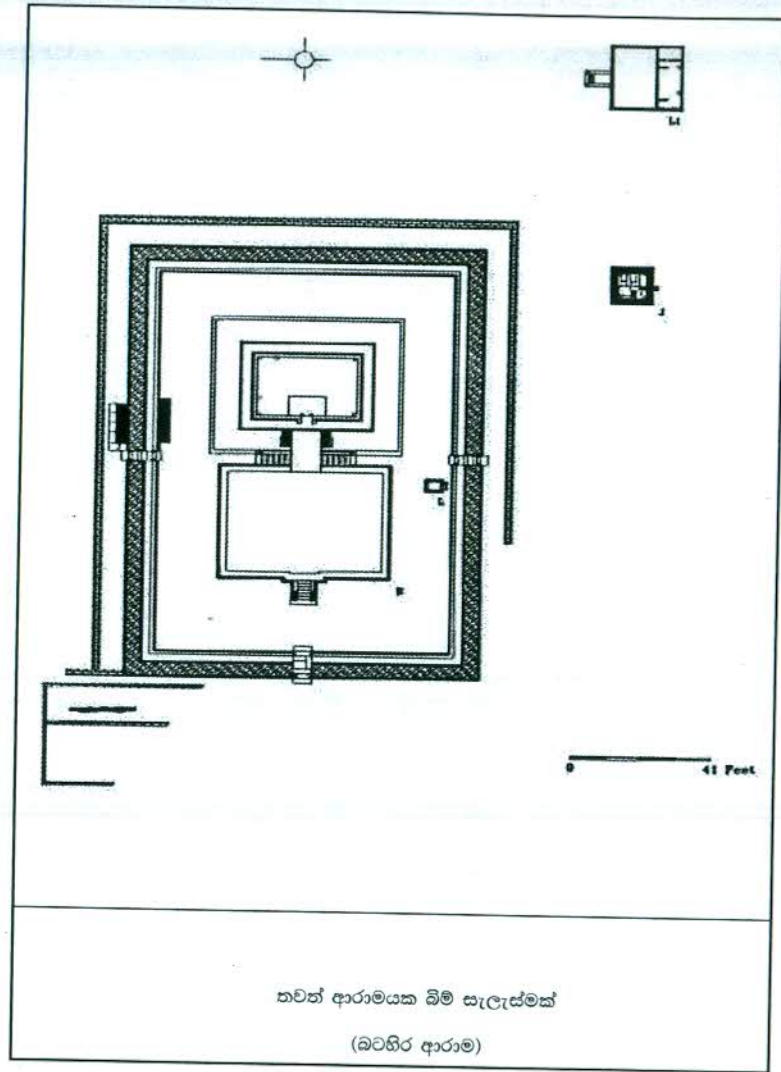
අනුරාධපුර සිද්ධස්ථාන සිතියම

p අක්‍ෂරයෙන් පෙන්නුම් කරනු ලබන්නේ බටහිර ආරාම පධානසර සංකීර්ණය යි

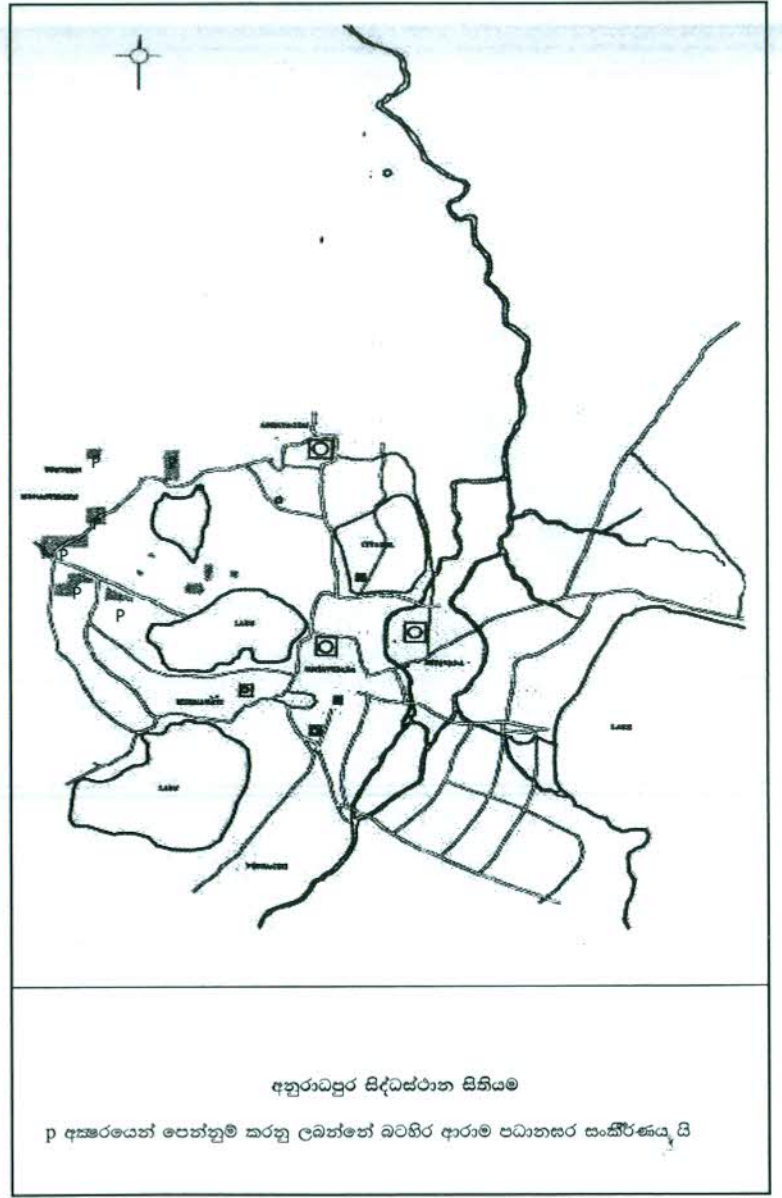
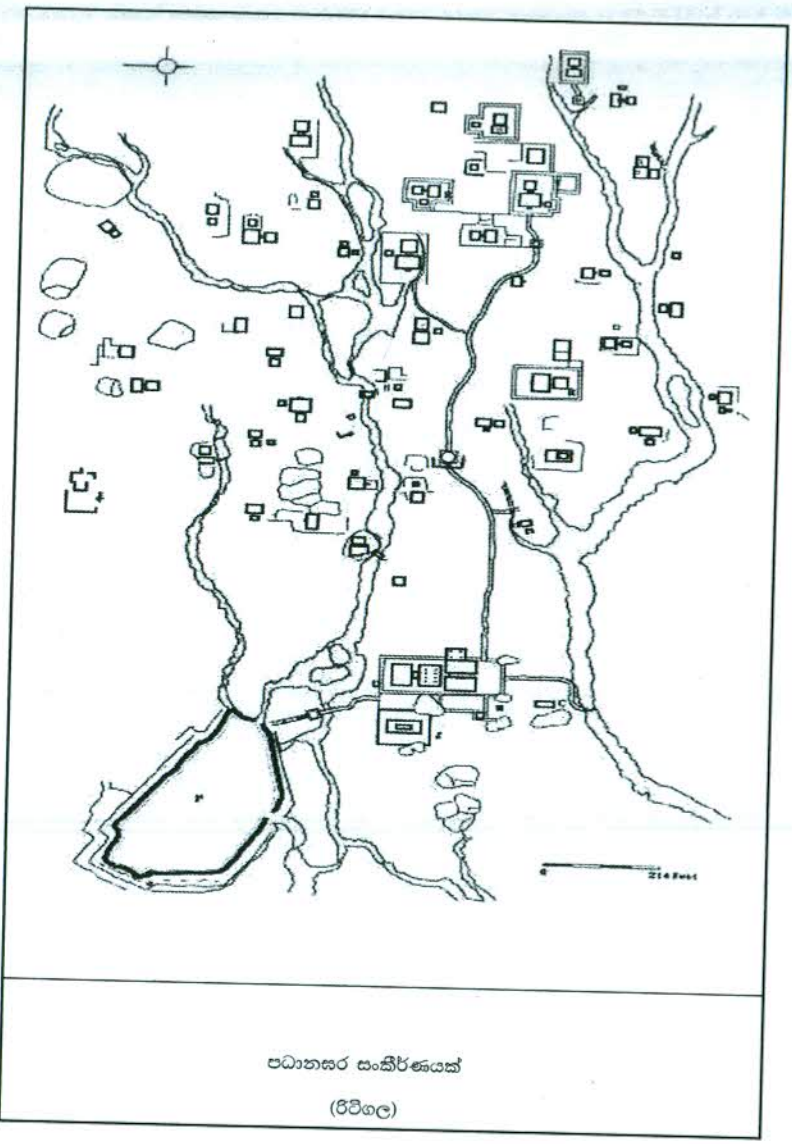














- 17 EPIGRAPHIA ZEYLANICA. VO. II., ARCHAEOLOGICAL SURVEY OF CEYLON, 1904 - 1912, COLOMBO. P. 44.
  - 18 EPIGRAPHIA ZEYLANICA. VO. I., ARCHAEOLOGICAL SURVEY OF CEYLON, 1904 - 1912, COLOMBO, P. 88.
  - 19 E. 2. VOL. II. P. 33.
  - 20 E. 2., VO. I. II. P. 277.
  - 21 E. 2. VO. I. III., P. 103.
  - 22 E. 2. VOL. I. P. 70.
  - 23 අනුරාධපුර යුගය, සංස්. අමරදස ලියනගමගේ, රණවීර ගුණවර්ධන, (1965), විද්‍යාලංකාර විශ්වවිද්‍යාලයීය මුද්‍රණාලය, දෙවැනි සංශෝධන සංස්කරණය, පිටු 239 - 241.
  - 24 උනනපුරණ සහිතො මහාවංසො, 37: 232 - 234, බුද්ධදත්ත මහාථෙරෙන සංසොධිතො, ඇම්. ඩී. ගුණසෙනනාමාය සීමිත සමිතිය (බු. ව. 2502) කොළඹ බ නගරෙ.
- “මහාවිහාරං සමපන්නා විහාරං සබ්බසාධුනං  
 මහා පධානසරං ගතත්වා සංඛාපාලාස සනකා  
 සීහලධුකථං සුත්වා ථෙරවාදඤ්ඤා සබ්බසො  
 ධම්මසාවිසිය ඵසොච අධිප්පයොති නිවර්ථය  
 තත් සඛසං සමානෙත්වා කාතුමධුකථං මම  
 පොඤ්ඤා දෙථ සබ්බෙති ආග වීමංසිතුං සතං”
- 25 GAMINI WIJESURIYA, BUDDHIST MEDITATION MONASTEKIES OF ANCIENT SRI LANKA, DEPARTMENT OF ARCHAEOLOGY, SRI LANKA, (1998), COLOMBO.
  - 26 GAMINI WIJESURIYA, BUDDHIST MEDITATION MONASTEKIES OF ANCIENT SRI LANKA, DEPARTMENT OF ARCHAEOLOGY, SRI LANKA, (1998), COLOMBO. P. 171.
  - 27 සංස්කෘතික පුරාණය - සංස්. එච්. ටී. බස්නායක හා ටී. ජී. කුලතුංග, අභයගිරි විහාරයේ සුදස්සන පධානසරය - ටී. ජී. කුලතුංග, (1993 ජූලි - දෙසැම්බර්, 1 වෙළුම - 7 කලාපය), මධ්‍යම සංස්කෘතික අරමුදල, කොළඹ, පිටු 25 - 26.
  - 28 E. 2. VOL. I. P. 70.

ආශ්‍රිත ග්‍රන්ථ නාමාවලිය

- 1. අනුරාධපුර යුගය, සංස්. අමරදස ලියනගමගේ රණවීර ගුණවර්ධන, (1965), විද්‍යාලංකාර විශ්වවිද්‍යාලයීය මුද්‍රණාලය, දෙවැනි සංශෝධන සංස්කරණය, පිටු 239 - 241.
- 2. අපේ සංස්කෘතික උරුමය, දෙවැනි කාණ්ඩය, මධ්‍යම සංස්කෘතික අරමුදල, 1998, කොළඹ, පි. 508.
- 3. උනනපුරණ සහිතො මහාවංසො, 37: 232 - 234, බුද්ධදත්ත මහාථෙරෙන සංසොධිතො, ඇම්. ඩී. ගුණසෙන නාමාය සීමිත සමිතිය, (බු. ව. 2502), කොළඹ නගරෙ.
- 4. පාලි සිංහල ශබ්දකෝෂය, සම්පාදක මඩිතියවෙල සිරි සුමංගල හිමි, (1965), කොළඹ, ගුණසේන සහ සමාගම, පිටු 491.
- 5. මනොරථපුරණී අංගුත්තරනිකායවිඨකථා ටීකාව - ත්‍රිපිටක ටීකා ග්‍රන්ථමාලා අංක 2, (2007), දෙහිවල, බෞද්ධ සංස්කෘතික මධ්‍යස්ථානය, පිටු. 441.
- 6. රාහුල හිමි වල්පොල, ලක්දිව බුදුසමයේ ඉතිහාසය, (1999), එස්. ගොඩගේ, කොළඹ, හත්වැනි මුද්‍රණය, පිටු 117 - 119.
- 7. වත්තල ශරත්, අනුරපුර විහාරාරාම, මධ්‍යම සංස්කෘතික අරමුදල, 2000, කොළඹ, පි. 47 - 48.
- 8. විශුද්ධිමාර්ගය - පඤ්චනිර්දේශාත්මක ප්‍රථමභාගය, ඇම්. ධර්මරත්න, (1890), (ස්ථානය නොමැත), පිටු, 424 - 425.
- 9. විශුද්ධිමාර්ගය (සිංහල පරිවර්තනය) පළමු කාණ්ඩය, පරිවර්තනය හේමචන්ද්‍ර දිසානායක, (2000), ශ්‍රී ලංකා රාජකීය ආසියාතික සංගමය, කොළඹ, පිටු 128 - 131.
- 10. සිංහල විශුද්ධිමාර්ගය, මාතර ශ්‍රී ධර්මවංශ හිමි, (1959), සිරිමංගල පරිවෙණාධාර සමිතිය, මාතර, පිටු 182 - 184.
- 11. E. 2. VOL. I. P. 70.
- 12. E. 2. VOL. II. P. 277.
- 13. E. 2. VOL. III. P. 103.
- 14. INSCRIPTIONS OF CEYLON. VO I., S. PARANAVITANA, 1970, DEPARTMENT OF ARCHAEOLOGY, CEYLON.
- 15. WIJESURIYA, GAMINI, BUDDHIST MEDITATION MONASTERIES OF ANCIENT SRI LANKA, 1998, DEPARTMENT OF ARCHAEOLOGY, COLOMBO, P. 10.