

**සමාජමය දියුණුව පදනම් කොට ගෙන මාතෘත්වයේ සිදුව ඇති
වෙනස්වීම් පිළිබඳ අධ්‍යයනය**

(474 හේවාගම ග්‍රාම නිලධාරී කොට්ඨාශය ඇසුරෙන්)

බලංගොඩ ඉන්දරනන හිමි¹

හැඳින්වීම

මාතෘත්වයට සමාන කළ හැකි අන් කිසිවක් මේ මිහිතලය තුළ සොයා ගැනීමට තවමත් කිසිවෙකු සමත් කම් දක්වා නොමැත. මවකට අපරිමිත වටිනා කමක් ලැබීමට හේතුව නම් ඇය තුළ ඇතිවෙන අපරිමිත දරු සෙනෙහසයි. මවක් තුළ දරු සෙනෙහස ඇතිවන පළමු අවස්ථාව නම් මව් කුස තුළ දරුවෙකු පිළිසිඳ ගත් බව ඇය දැනගන්නා මොහොත වේ. මෙම අවස්ථාවට පත්වීම සඳහා ඇය අසීමිත වරක් හදවතින් ප්‍රාර්ථනා කරන්නීය. මෙම උත්තම පැතුම සඵල වී ඇති බව දැනගත් මොහොතේ සිට දරුවා කෙමෙන් වර්ධනය වන්නා සේම මව් හදවත තුළ ඇතිවෙන දරු සෙනෙහස ද වර්ධනය වීමට පටන් ගනී. මව්වරු තුළ එබඳු ආදරයක් දරුවන් පිළිබඳව ඇති නමුත් අතීතයේ සහ වර්තමානයේ මව්වරු දෙස බැලීමේ දී යම් යම් අසමානතා හා සමානතා ආදිය දැකිය හැකිය. මේ අනුව වර්තමානය වන විට සමාජමය දියුණුව පදනම් කොට ගෙන මාතෘත්වයේ සිදුව ඇති වෙනස්වීම් පිළිබඳ අධ්‍යයනය කිරීම කාලීන වශයෙන් වැදගත් වේ.

අරමුණු

මෙම අධ්‍යයනයේ ප්‍රධාන අරමුණ බවට පත් වන්නේ 474 හේවාගම ග්‍රාම නිලධාරී වසම තුළ වර්තමානයේ මව්වරුන් සහ අතීතයේ මව්වරුන් තුළ දක්නට ලැබුණු සමානතා හා අසමානතා පිළිබඳව අධ්‍යයනය කිරීමයි. එසේම යම් යම් කාරණා වෙනස් වීම හේතු කොටගෙන ඇතිව ඇති යහපත් හා අයහපත් බලපෑම් පිළිබඳව විමසා බැලීමත්, වෙනස් වීම පදනම් කොට ගෙන දරුවන්ට හා සමාජයට ඇතිව ඇති බලපෑම පෙන්වා දීමටත් සෙසු අරමුණු වේ.

පර්යේෂණ ක්‍රමවේදය

මෙම අධ්‍යයනය තුළින් අපේක්ෂිත අරමුණු සාක්ෂාත් කරගත හැකි ලෙස දත්ත රැස් කර දත්ත විශ්ලේෂණය කර ඉදිරිපත් කරන ලදී. ප්‍රධාන වශයෙන් ගුණාත්මක ක්‍රමවේද භාවිතා කරන ලදී. පහසු නියඳිය යටතේ දත්ත රැස් කිරීම

¹ මානව ශාස්ත්‍ර හා සමාජීය විද්‍යා පීඨය, රුහුණ විශ්වවිද්‍යාලය, indarathana1993@gmail.com

සිදුකළ අතර නියැදිය වශයෙන් 50% පිරිසකට ප්‍රශ්නමාලා 260ක් ඉදිරිපත් කරන ලදී. තොරතුරු රැස් කිරීම සඳහා ප්‍රාථමික දත්ත යටතේ සෘජු නිරීක්ෂණ, ප්‍රශ්නාවලි, සම්මුඛ සාකච්ඡා, සිද්ධි අධ්‍යයන සිදු කළ අතර පොත් පත්, පර්යේෂණ ලිපි, පත්‍රිකා ආදිය භාවිතයෙන් ද්විතියික දත්ත රැස් කරන ලදී. දත්ත විශ්ලේෂණය කිරීම සඳහා දත්ත වගු, ප්‍රස්තාර, රූප සටහන් ආදිය භාවිතයට ගන්නා ලදී. මෙම තොරතුරු හරහා පැහැදිලි වනුයේ වර්තමානයේ මව් වරුන්ගෙන් 75% ප්‍රමාණයක් අතීත මව්වරුන් තුළ දක්නට ලැබුණ ඇතැම් ගුණාංග අතහැර දමා ඇති ආකාරයයි.

ප්‍රතිඵල සාකච්ඡාව

බස්නාහිර පළාතට අයත් කොළඹ දිස්ත්‍රික්කයේ කඩුවෙල ප්‍රාදේශීය ලේකම් කොට්ඨාසයට අයත් 474 හේවාගම ග්‍රාම නිලධාරී වසම තුළ මීට වසර 15 කට පමණ මතුයේ දක්නට ලැබුණේ ආර්ථික සමාජීය වශයෙන් විවිධ වූ දුෂ්කරතාවයන්ගෙන් මිරිකෙමින් දැඩි අපහසුතා මධ්‍යයේ දරුවන් මෙලොවට බිහිකළ අම්මාවරුන්ය. නමුත් මෙම කාල වකවානුවෙන් පසුව එළඹෙන කාල සීමාව යම් යම් පහසුකම් සැලසීම හේතු කොටගෙන යම් දියුණුවක් අත්පත් කරගත් ආකාරයක් දක්නට ලැබේ. අතීතයේ දක්නට ලැබුණේ අම්මාවරුන්ට හිමි වූ යම් කිසි කාර්යභාරයක් තිබූ බවයි. එනම් ගෙදර දොරේ වැඩ කටයුතු සිදු කිරීම හා දරුවන්ට අදාළව සිදු වූ බොහෝ දෑ අම්මා අතින් සිදු වූ ආකාරයයි. දරුවෙකු තම කුස තුළ පිළිසිඳ ගත් බව දැන ගන්නා දින සිට අම්මා කෙනෙකු පුදුමාකාර ආකාරයෙන් ආරක්ෂාව පිළිබඳව සැලකිලිමත් වේ. මෙම ආරක්ෂාවීම පදනම්ව අම්මා යම් යම් කාර්ය කොටසකින් යම්කිසි කාල සීමාවකට බැහැර වන අතර මෙම බැහැර වීම සියලු කාර්ය වලින් බැහැර වීමක් නොවේ. අතීතයේ අම්මාවරු ගර්භනී අවධිය තුළ,

- ✓ කලයෙන් වතුර ගෙන ඒම
- ✓ මිරිස් ඇඹරීම
- ✓ පිටි කෙටීම

ආදී කාර්යවල නිරත වූ බවක් දක්නට ලැබේ. සිංහල වෛද්‍ය විද්‍යාවට අනුව බලන කල්හි මෙබඳු කාරණාවල නිරත වීම හරහා කිසිඳු ආකාරයේ අනිසි බලපෑම් නොවන බවට පිළිගත් මතයයි. නමුත් වර්තමාන අවධිය තුළ බොහෝ විට දක්නට ලැබෙන්නේ ගර්භණී අවදිය තුළ සියලු කාර්යවලින් බැහැර වන ආකාරයයි. බටහිර වෛද්‍ය විද්‍යාවට අනුව සියලු වැඩ කටයුතුවලින් බැහැරවීමක් දක්නට ලැබුණද, හෙළ වෙදකමේ දී දක්වාලන ආකාරයට යම් යම් වැඩ කටයුතුවල නිරත වීම හරහා කුස තුළ සිටින දරුවා නිරෝගිමත් දරුවකු බවට පත්වන බවයි. තවද අතීතයේ සහ වර්තමානයේ අම්මාවරු දෙස බැලීමේ දී වැටහී යන තවත්

වැදගත් කාරණාවක් නම් ගර්භණී අවධිය තුළ හා දරුවා බිහි කල පසු මවට ප්‍රත්‍ය හා අප්‍රත්‍ය ආහාර පිළිබඳව දක්වන්නා වූ සැලකිලිමත් භාවයයි. බල මාළු, දෙල්, අව්වාරු, අන්නාසි ආදී ආහාර ගර්භණී මවකට අප්‍රත්‍ය ආහාර ලෙස සලකනු ලබයි. එලෙසම දරු ප්‍රසූතියෙන් පසුව ද අම්මා කෙනෙකුට දීමට වඩාත් සුදුසු ආහාර ලෙස (කිරි කොස්, පොලොස්) ආදී ආහාර ලබා දෙන ආකාරය අතීතය තුළ මෙන්ම වර්තමාන අවධිය තුළ ද දක්නට ලැබේ. අතීතයේ අම්මා කෙනෙකු දෙස බැලීමේ දී දක්නට ලැබුනේ ගර්භණී අවධිය තුළ අම්මා කෙනෙකු ඉතා සැහැල්ලු වූ ඇඳුම් තෝරා ගත් ආකාරයයි. නමුත් මෙම අධ්‍යයන ප්‍රදේශය තුළ වර්තමානයේ සිටින අම්මාවරුන් දෙස බැලීමේ දී දක්නට ලැබුනේ සැහැල්ලු ඇඳුම් වෙනුවට ගර්භනී අවධියේ දී නොගැලපෙන ඇඳුම් පැලඳුම්වලට මව්වරු යොමුව ඇති ආකාරයයි.

අතීත මව්වරු දරුවන් මෙලොවට බිහි කරනු ලබන්නේ ඉතා දුෂ්කර වූ කාල වකවානුවක් තුළය. බොහෝ අවස්ථාවල දරුවන් බිහිකිරීමට රෝහල් කරා නොගිය අතර තම නිවසම දරුවාගේ තිඹිරි ගෙය බවට පත් වූ බවක් දක්නට ලැබේ. දරු ප්‍රසූතියේ දී දැනුම් තේරුම් ඇති කාන්තාවන් මෙම කටයුත්තට සම්බන්ධව කටයුතු කරයි. දරුවා බිහිකිරීමට අපහසු වූ යම් අවස්ථාවන්වලදී අතීතයේ භාවිත කළ ක්‍රමවේදය නම් (යතෝහං හගිනි අරියාය ජාතියා ජාතෝ නාහිජානාමි සඤ්චිච්ච පාණං ජීවිතා වෝරෝජේතා, තේන සච්චෙන සොන්ථි තේ හෝතු සොන්ථි ගබ්භස්සාති) යන අංගුලිමාල පිරිතෙන් තැඹිලි ගෙඩියක් හෝ වතුර වීදුරුවක් 108 වරක් පිරිත් කොට එම වතුර බීමට දීම හරහා විලි රුදාව පහව ගිය බවයි. නමුත් වර්තමානය වන විට දක්නට ලැබෙන්නේ අම්මාවරුන් බොහෝ අවස්ථාවන්වලදී ස්වාභාවිකව දරුවන් බිහි කරනු ලබන ක්‍රමයෙන් මිදී සීසර් කිරීමට උත්සහ දරමින් සිටී. මෙම තත්වය වර්ෂයෙන් වර්ෂය ඉහළ යන ආකාරයක් දක්නට ලැබේ.

තවද අතීතයේ දක්නට ලැබුනේ අම්මාවරුන් දරුවන්හට මව් කිරි ලබා දුන් ආකාරයකි. ඔවුන් කුමන හේතුවක් මත වුවත් මව් කිරි දීම අතහැර වෙනත් ආදේශක භාවිත නොකළේය. නමුත් වර්තමානයේ අම්මාවරුන් තමන්ගේ ශරීර අලංකාරය පිළිබඳව සිතමින් වර්තමානයේ මව්කිරි දීම ඉතා කෙටි කාලීනව නවතා දමමින් විවිධ පිටි කිරි දීමට පෙළඹී ඇත.

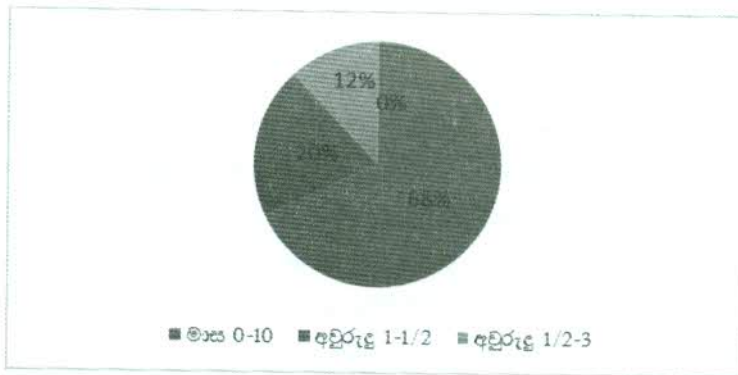
වගු අංක 01 - නියැදියට අදාළව වර්තමානයේ අම්මාවරු මව්කිරි ලබා දීම නවතා

දමන කාලසීමා

කාලසීමාව	ප්‍රතිශතය (%)
මාස 0-10	68
අවුරුදු 1-1/2	20
අවුරුදු 1/2-3	12

මූලාශ්‍රය: ක්ෂේත්‍රීය අධ්‍යයන, 2017

නියැඳියට අදාළව වර්තමානයේ අම්මාවරු මව්කිරි ලබා දීම නවතා දමන කාලසීමා පරීක්ෂාව



මූලාශ්‍රය: ක්ෂේත්‍රීය අධ්‍යයන, 2017

සටහන අංක 01: නියැඳියට අදාළව වර්තමානයේ අම්මාවරු මව්කිරි ලබා දීම නවතා දමන කාලසීමා පරීක්ෂාව

වගු අංක 02: මව් කිරි වෙනුවට පිටිකිරි වර්ගභාවිත කිරීම සම්බන්ධ ආකල්ප පරීක්ෂාව

ප්‍රශ්නය	අදාළ නැත	තරමක් දුරට අදාළ නැත	තරමක් අදාළයි	ඉතාමත් අදාළයි
මව් කිරි වෙනුවට පිටිකිරි වර්ග භාවිත කරයි	3	6	68	183

මූලාශ්‍රය: ක්ෂේත්‍රීය අධ්‍යයන, 2017

එසේම අතීතයේ අම්මාවරු දෙස බැලීමේදී දක්නට ලැබෙන්නේ කොපමණ ආර්ථික දුෂ්කරතා තිබුණ ද, දරුවන් හත් අට දෙනා බිහි කරනු ලැබූ ආකාරයයි. නමුත් වර්තමානයේ කොපමණ පහසුකම් තිබුණ ද දක්නට ලැබෙන්නේ දරුවන්

එක්කෙනෙක්ට හෝ දෙදෙනෙක්ට සීමා වී ඇති ආකාරයකි.තවද මෙම අධ්‍යයන ප්‍රදේශය ජනතාව ගොවිතැනින් ජීවිකාගත කළ අතර කොපමණ වැඩ කටයුතු තිබුණ ද දරුවන් කුලියට බලා ගැනීමට නොදුන්හ.නමුත් වර්තමානයේ මව පියා දෙදෙනාම රුකියා කටයුතුවල නිරත වීම හරහා දරුවන්ට දිවා සුරැකුම් මධ්‍යස්ථාන වල තම ළමා කාලය ගත කිරීමට සිදුව ඇත.අද වන විට අධ්‍යයන ප්‍රදේශය තුළ දිවා සුරැකුම් මධ්‍යස්ථාන බොහෝමයක් ඉදි වී ඇති ආකාරය දක්නට ලැබේ.මෙබඳු ස්ථානවල දරුවන් රඳවා තැබීම හරහා දරුවන්ගේ අනාගතයට මෙන්ම හැදියාවට ද මහත් බලපෑමක් කරනු ලබයි.

- ✓ අයහපත් ආශ්‍රය
- ✓ වැරදි දේ වලට යොමු වීම
- ✓ හොඳ නරක තේරුම් ගැනීමට නොහැකි වීම
- ✓ දෙමාපියන් හා දරුවන් අතර ඇති සම්බන්ධතාවය බිඳ වැටීම

ආදිය දක්නට ලැබේ.මෙලෙස ගැටලු සමූහයකට මුහුණ දීමට මූලික හේතු වශයෙන් ඉහත දක්වන්නට යෙදුණු වෙනස් වීම් බලපාන ආකාරය දක්නට ලැබේ.

නිගමන

මෙම අධ්‍යයනය සිදු කරනු ලබන හේවාගම ග්‍රාම නිලධාරී වසම තුළ අතීතයේ මව වරු ඉතා සීමිත ප්‍රමාණයක් බටහිර වෛද්‍ය විද්‍යාවට යොමුව ඇති බව දක්නට ලැබේ.මවුන් බොහෝ අවස්ථාවල හෙළ වෛදකමට අනුව කටයුතු කල බවක් දක්නට ලැබේ. මෙලෙස ප්‍රතිකාර කිරීමට යාම හරහා එතරම් විශාල මුදලක් අවශ්‍ය නොවූ අතර නමුත් වර්තමානයේ මෙම අධ්‍යයන ප්‍රදේශයේ මව්වරු දරුවා පිළිසිඳ ගත් දින සිට දරුවා බිහි කරන තුරුත් ඉන් පසුවත් වෛද්‍ය ගාස්තු විශාල වශයෙන් ගෙවීමට සිදුව ඇත.

අතීතයේ මෙම ප්‍රදේශයේ අම්මාවරු දරුවන්හට කිරි දී අවසන් වන කාල සීමාව දක්වාම මව් කිරිම දරුවාට ලබා දුන් හෙයින් බෙහෙවින් නීරෝගීමත් දරුවෙකු දැක ගැනීමට හැකි වුණි.නමුත් වර්තමානයේ අම්මාවරු මව්කිරි වෙනුවට කල් තබා ගත හැකි කිරි පිටි දරුවන් හට දීමට කටයුතු කිරීම හරහා ගැටලු රාශියකට වර්තමාන සමාජය මුහුණ දී ඇත.එලෙසම අතීතයේ මව්වරු තම දරුවන් තමා සන්තකයේම රඳවා තබා ගෙන හදා වඩා ගැනීම හරහා ගුණ යහපත් කමින් පෝෂිත වූ දරුවෙකු හදාවඩා ගැනීමට හැකියාව ලැබුණි. නමුත් වර්තමානයේ දරුවන් දිවා සුරැකුම් මධ්‍යස්ථානවලට යොමු කිරීම හරහා දරුවෙකුගේ ගුණ යහපත් කම් දරුවාතුළින් ගිලිහී යාමට එය ප්‍රධාන සාධකයක් බවට පත්ව තිබේ.මේ සියල්ල දෙස බැලීමේ දී අපට අවධාරණය වනුයේ අතීතයේ අම්මාවරුන්

අනුගමනය කළ ක්‍රමවේදය කිසිදු ආකාරයේ බලපෑමකට ලක් නොවූ බවයි.යම් තරමකට හෝ වර්තමානයේ අම්මාවරු මෙම අතීත ක්‍රමවේද අනුගමනයට යොමු වීම හරහා බොහෝ ගැටලුවලට පිළියම් සොයා ගත හැකිය.

යෝජනා

මව්වරුන්හට දරුවන් සිටින අවධිය තුළ හා දරුවන් ලැබීමෙන් පසුව ප්‍රත්‍ය හා අප්‍රත්‍ය කරණු කාරණා පිළිබඳව දැනුවත් කිරීම, පවුල් සෞඛ්‍ය සංවිධාන හරහා ඇතැම් අවස්ථාවල ඉදිරිපත් කොට ඇති වැරදි ක්‍රියා මාර්ගවලින් ඇත්ව අනාගත දැක්මක් සහිතව මව් පියන් ඉදිරියට ගෙනයාම

1. නිසි වයස් සීමාවක් තුළ දරුවන්ට පිටි කිරි දීම වෙනුවට මව් කිරි දීමට උනන්දු කිරීම
2. දරුවන් දිවා සුදකුම් මධ්‍යස්ථානවල නතර කිරීම හරහා දරුවන් හා දෙමව්පියන් අතරෙහි ඇති වෙන දුරස්ථ බව අවධාරණය කර දීම
3. පුංචි පවුල රත්තරං යන සංකල්පයෙන් දෙමාපියන් ඇත් කිරීමට උත්සහ දැරීම
4. පුංචි දරුවන්ගේ සිතුවිලි හා අදහස් තේරුම් ගැනීමට හැකි දෙමාපිය පිරිසක් නිර්මාණය කිරීම

ප්‍රමුඛ පද : අතීතයේ මව්වරු, වර්තමානයේ මව්වරු, වෙනස්වීම, බලපෑම, තාක්ෂණය

ආශ්‍රිත ග්‍රන්ථ

මහ පිරිත් පොත, අංගුලිමාල පිරිත් සූත්‍රය. (2012). (සංස්.) බෝදාගම වන්දීම හිමි, ධර්මවක්‍ර ලමා පදනම, බණ්ඩාරගම.

මනුරත්න, එම්. ජී. ස්ත්‍රී-පුරුෂ සමාජභාවය සහ පවුල, වරකාපොල: ආරිය ප්‍රකාශකයෝ.

කොග්ගලගේ, ඩී. ටී. (2014). කාන්තාවගේ ඉතිහාසය කියවීම, කොළඹ: ගොඩගේ සහ සමාගම.

ඥානසිරි ,පී.ජී. (2014). දර්ශනය සහ කාන්තාව, කොළඹ: සරසවි ප්‍රකාශකයෝ.

Upali, M. (2013). *Role of Women*, Colombo 05: sudarshi printers