

ශ්‍රී ලංකාවේ පුරාපෞරවිවිධත්ව සංවර්ණය

පාඨශාලා සමාජ සේවක

යම් සංචාරක නිෂ්පාදනයක් ඇතිවීමට නම් ඒ සඳහා සංචාරකයන් ආකර්ෂණය කළ හැකි ඇල්මක් සහිත විශේෂිත සංචාරක සම්පත් තිබිය යුතුය. ශ්‍රී ලංකාව පෞරවිවිධත්වය අතින් පොහොසත් රටකි. 1988 වර්ෂයේ UNESCO සංවිධානය විසින් සිංහරාජ වනාන්තරය ස්වභාවික ලෝක උරුමයක් ලෙස නම් කරන ලද්දේ එහි ඇති පෞරවිවිධත්ව සම්පත් උපයෝගී කරගනිමිනි. ඉන්පසු මධ්‍යම කඳුකර පන්තියද (හෝර්ටන් තැන්න, නක්ලස් කඳුවැටිය) ස්වභාවික ලෝක උරුමයක් ලෙස නම් කරන ලදී. මෙම ස්වභාවික පරිසරයන් ආශ්‍රිත සිදුවන සංවරණය ස්වභාවික සංවරණය (Nature Tourism), රූ දෙස් සංවරණය (Eco Tourism) යනුවෙන් හඳුන්වනු ලැබේ.¹

පුරාණයේ පැවැති පෞරවිවිධත්ව සම්පත් උපයෝගී කරගනිමින් සිදුවන සංචාරක ක්‍රියාවලිය පුරාපෞරවිවිධත්ව සංවරණය (Paleobiodiversity Tourism) යනුවෙන් අර්ථ ගැන්විය හැකිය. පුරාපෞරවිවිධත්වය යනු අතීතයේ පැවති භූ යුග, සත්ත්ව හා ශාක ගෝසිල, පැරණි මානවයින් හා වර්තමාන මිනිසාගේ සම්භවය, පුරාණ දේශගුණය, වඳවී ගිය සතුන්, ප්‍රාග් ඓතිහාසික මානවයා විසින් භාවිත කළ මෙවලම්, පැරණි මිනිසුන්ගේ දඩයම් ක්‍රමෝපායයන්, පැරණිකරණයේ අභිවාරී විධි සහ පළඳනා, පැරණි සුසාන ක්‍රම, මිනිසා පරිසරයට දැක්වූ සම්බන්ධතාවය ආදිය පිළිබඳව අධ්‍යයනය කිරීම වේ. පුරාපෞරවිවිධත්ව සංවරණයේදී සිදුකරනු ලබන්නේ ඉහත දැක්වූ ක්ෂේත්‍රයන් පිළිබඳව අධ්‍යයනය

කළහැකි, නැරඹිය හැකි ස්ථාන සංවරණය සඳහා හඳුන්වා දීමය.² එසේ ශ්‍රී ලංකාවේ සංචාරක කර්මාන්තය සඳහා විවෘත කළහැකි පුරාපෞරවිවිධ ස්ථාන රැසක් දිවයිනේ විවිධ ප්‍රදේශ ආවරණය වන පරිදි පිහිටා ඇත.³

1. පුරාසික ගොසිල කලාප
2. මයෝසීන ගොසිල කලාප
3. ජලයිස්ටෝසීන ගොසිල කලාප සහ පංශු තැන්පතු
4. ප්‍රාග් ඓතිහාසික ගල්ලෙන් සහ එළිමහන් ජනාවාස

සංචාරක කර්මාන්තය සඳහා පුරාපෞරවය සම්පත් උපයෝගී කරගැනීම සහ ඒ සඳහා වැඩපිළිවෙලක් සැකසීම මෙරට සංචාරක කර්මාන්තයට විදේශීය සංචාරකයන් ආකර්ෂණය කරගැනීමට මහඟු පිටිවහලක් වේ. මේ නිසාම යුරෝපීය සංචාරකයන් ශ්‍රී ලංකාව වැනි රටවලට ඇදී ඒමේ ප්‍රවණතාවයන් පවතී. සංචාරකයන්ගේ අවශ්‍යතාවයන් ප්‍රයෝජනයට ගනිමින් සංචාරක නිෂ්පාදනය උපයෝගී කරගනිමින් වඩාත් ඵලදායී සංචාරක ආකර්ෂණයන් සංචාරකයාට ලබාදීමට කටයුතු කළ යුතුය. ඒ සඳහා පහත සඳහන් කාරණාවන් පිළිබඳව අවධානය යොමු කළ යුතුය.

1. උතුරුදිග සහ වයඹදිග කලාපයේ පිහිටා ඇති පුරාසික සහ මයෝසීන ගොසිල තැන්පතු (තබ්බෝව, ආඬිගම, පල්ලම, අරුවක්කාරු) සංචාරක ක්ෂේත්‍රයට යොමු කිරීමෙන් ඒ පිළිබඳ පර්යේෂණ පුළුල් වීමක් හා එය ලාංකේය විෂය ක්ෂේත්‍රයට අදාළ පර්යේෂකයන්ටද අමතර ප්‍රතිලාභයක.⁴ අනුරාධපුර පුරාණ ස්මාරක බලා නැවත පැමිණීමේදී පුත්තලම් පාර ඔස්සේ මෙම ගොසිල තැන්පතු බලා ගමන් කිරීමට වැඩපිළිවෙලක් සැකසිය යුතුය. මීට අමතරව ජලයිස්ටෝසීන හා හොලෝසීන යුග නියෝජනය කරන ගොසිල කලාප රත්නපුර ප්‍රදේශය කේන්ද්‍ර කරගනිමින් පිහිටා ඇති අතර එහිදී වඳ වී ගිය සතුන්ගේ ගොසිල පිළිබඳව අධ්‍යයනය කිරීම සහ

රත්නපුර කෞතුකාගාරය සම්බන්ධ කරගනිමින් වැඩපිළිවෙලක් සකස් කළ හැකිය.⁵

02. පුරාපෞරවිවිධත්ව පිළිබඳ සිදුකර ඇති පර්යේෂණ උපයෝගී කරගනිමින් මහජනතාව දැනුවත් කිරීමට වැඩ පිළිවෙලක් සැකසීම, විශ්වවිද්‍යාල, පාසල් මට්ටමින් මෙය සිදුකළ යුතුය. මේ සඳහා ජනමාධ්‍ය උපයෝගී කරගත යුතුය.
03. ගල්ගුහා සංවරණය ඔස්සේ මෙරට ප්‍රාග් ජනාවාස පිළිබඳ සහ ස්වභාවික වනාන්තර පද්ධතිය පිළිබඳවද අවබෝධයක් ලබාදිය හැකිය. බුලත්සිංහල පාහියන් ලෙන, කුරුවිට බටදොඹ ලෙන, කිතුල්ගල බෙලි ලෙන, බෙල්ලබැදිපැලැස්ස විවෘත මානව ජනාවාස ආදී ස්ථාන ආශ්‍රිතව සංචාරය කළ හැකිය. ඇතැම් ස්ථානයන්ගේ කැණීම් කළ භූමිය සංචාරකයින්ට නැරඹිය හැකි පරිදි විවෘතව පවතී. මීට අමතරව කිතුල්ගල ජල මූලාශ්‍ර ආශ්‍රිත බෝට්ටු පැදීම ආදී ක්‍රීඩාවල නිරතවීමට පරිසරය සැකසී ඇත. මෙහිදී අමතර සංචාරක නිෂ්පාදනයන් ලෙස වික්‍රමාන්විත සංවරණය සහ රූ දෙස් සංවරණ ප්‍රවර්ධනය කළ හැකිය.
04. හෝර්ටන්තැන්න ප්‍රදේශ හා සිප්පි නිධි සහිත වෙරළබඩ කලාපයන් තුළද පුරාපෞරවිවිධත්ව සංවරණය ප්‍රවර්ධනය කළ හැකිය.⁶

පුරාපෞරවිවිධත්ව සංවරණයේදී නිරතුරු සංචාරකයන්ට වෙළඳ භාණ්ඩයක් ලෙස අලෙවි කරන්නේ අප සතු පුරාපෞරව සම්පතයි. මෙම සම්පත දිගුකාලීනව ආරක්ෂා කිරීමට වැඩපිළිවෙලක් සැකසීම අවශ්‍ය වේ. මෙහිදී ගොසිල සංරක්ෂණය කිරීම හා එම ස්ථාන ආරක්ෂා කිරීමෙන් පරිණාමීය සාධක තේරුම් ගැනීමට කටයුතු කිරීම, මෙම සංරක්ෂණ පොදු ජනතාවගේ සැලකිල්ලට භාජනය විය යුතු අතර එම සම්පත් පොදු ජනයාගේ යහපත සඳහා භාවිත කළ යුතුය. නිරතුරු පුරාපෞරව සම්පත්වල වටිනාකම පිළිබඳ මහජනතාව දැනුවත්

කිරීමට පියවර ගත යුතුය. මේ සඳහා පර්යේෂණ පැවැත්වීමට පර්යේෂකයන්ට අවස්ථාව සලසා දිය යුතුය. පුරාතෙව සම්පත් කෞතුකාගාර පවත්වාගෙන යාම, ග්‍රන්ථ මුද්‍රණය කිරීම, අත් පත්‍රිකා මුද්‍රණය කිරීම මගින් පුරාතෙව සම්පත් පිළිබඳ මහජනතාව ඉතා ඉක්මනින් දැනුවත් කළ හැකිය. දැනට ශ්‍රී ලංකාවේ පුරාතෙව විවිධත්ව සංවරණයට අදාළ කෞතුකාගාර කිහිපයක් එනම් කොළඹ ජාතික කෞතුකාගාරයේ ස්වභාවික විද්‍යා කෞතුකාගාරය, රත්නපුර ජාතික කෞතුකාගාරය දෙසේ විදෙස් සංචාරකයන්ගේ ආකර්ෂණයට ලක් වී ඇත. රත්නපුර පතල් කැණීම් වලින් හමුවන ජලයිස්ටෝසීන භූ අවධියට අයත් සතුන්ගේ පාෂාණිභූත සාධක සහ එම සතුන්ගේ නිදර්ශක රැසක් එළිමහන් භූමිවල රත්නපුර කෞතුකාගාරයේ ප්‍රදර්ශනයට තබා ඇත. මේ පිළිබඳ රුචිකත්වයක් දක්වන සංචාරක පර්යේෂකයන්ට එම භූ අවධිය පිළිබඳව නිරවුල්ව අධ්‍යයනය කිරීමට මග පෑදෙයි. ලෝකයේ විවිධ රටවල මේ පිළිබඳ උන්නදුවක් දක්වන සංචාරකයන් සඳහා පුරාතෙව සම්පත් පිහිටා ඇති ස්ථානයන්හිම ස්ථානීය කෞතුකාගාර (site museum) නිර්මාණය කර ඇත. කැනඩාවේ Royal Tyrrell පාෂාණිභූත කෞතුකාගාරය, පෘතුගාලයේ Naturtejo Global Geopark පාෂාණිභූත නිදර්ශක උද්‍යානය, දකුණු ඕස්ට්‍රේලියාවේ නැරකෝට් ගුහාවේ ජාතික උද්‍යානය නිදසුන් ලෙස පෙන්වා දිය හැකිය.

පුරාතෙව විවිධත්ව උරුමයන් නැරඹීම සඳහා පැමිණෙන සංචාරකයන් ගෙන්වා ගැනීමත්, ඔවුන්ට අවශ්‍ය තොරතුරු අධ්‍යයනය සහ ආස්වාදය ලබා දීමත්, ඔවුන්ට පහසුකම් සැලසීමත් අදාළ බලධාරීන්ගේ වගකීමකි. ස්ථානය නැරඹීමට පැමිණෙන සංචාරකයන්ට එම ස්ථානය කෙරෙහි දක්වන ආසාව, කැමැත්ත සහ අවශ්‍යතාවය දැඩිකිරීමට නොඑසේනම් පැමිණෙන සංචාරකයා යාන්තමින් නොයැමට අවශ්‍ය වාතාවරණය උපක්‍රමශීලීව සකස්කළ යුතුය. පැමිණෙන සංචාරකයාට උරුම ස්ථානය පිළිබඳව ඓතිහාසික වටිනාකම වටහා ගැනීමත්, ඒ පිළිබඳව හදගැස්මක් ඇති කරවන්නට ක්‍රියාකළ යුතුය.

පුරාතෙව ස්ථානයට පැමිණෙන සංචාරකයින් ප්‍රධාන වශයෙන් කොටස් 2 කි. එනම්

- 1. දේශීය සංචාරකයන්
 - 2. විදේශීය සංචාරකයන්
- ශාස්ත්‍රීය සංචාරකයෝ
 - පාසල් ශිෂ්‍යයන්
 - සාමාන්‍ය නරඹන්නන්
 - ආස්වාදයෙන් තොර සංචාරකයෝ
 - පාරිසරික සංචාරකයෝ

මෙම ප්‍රධාන සංචාරකයින්ගේ භූමිකාව නියෝජනය කරන විවිධ සංචාරක අනුකණ්ඩායම් ඉහත සැලසුමින් විස්තර වේ. දේශීය සංචාරකයන් හා විදේශීය සංචාරකයන් අතර ශාස්ත්‍රීය, පාසල් සංචාරකයන් සිටින්නට පුළුවන. ඔවුන්ට අවශ්‍ය පහසුකම් ලබාදිය යුතුය. ශාස්ත්‍රීය සංචාරකයෙක් නම් ඔහුට අවශ්‍ය ස්ථානයේ ඓතිහාසික, පුරාවිද්‍යාත්මක, ආගමික, සමාජීය සහ පාරිසරික ආදී තොරතුරු (බාදීමට උරුම කළමානාකරුවන් උත්සාහ ගත යුතුය. මොවුන් නරඹන ස්ථානය පිළිබඳව ඡායාරූප ගනිමින්, සැලසුම් අදිමින්, සටහන් තබාගනිමින් බුද්ධියට යමක් එකතු කරගැනීමේ උත්සාහයක නිරතවීමක් දක්නට ලැබේ. පාසල් ශිෂ්‍යයන් සංචාරය කරනු ලබන්නේ හුදෙක් රටක පෞරාණික උරුමය පිළිබඳ අවබෝධයක් ලබා ගැනීම සඳහාය. සාමාන්‍ය නරඹන්නන් උරුම භූමියේ තමන්ට අවශ්‍ය ස්ථාන නරඹමින් කෙළිදොලෙන් සංචාරය කරයි. ඔවුන් උරුම ස්ථානය පිළිබඳ විශාල අවබෝධයක් ලබා ගැනීමට උත්සාහ නොකරයි. ආස්වාදයෙන් තොර සංචාරකයන් උරුම ස්ථානය පිළිබඳව තැකීමක් නොකරන අතර ස්ථානය නැරඹීමෙන් ඔවුන් ආස්වාදයක් නොලබයි. පාරිසරික සංචාරකයන් ස්ථානයේ ජෛව විවිධත්වය, ස්වභාව සෞන්දර්ය මූලික කරගනිමින් සංචාරය කිරීම දැකගත හැකිය.

සංචාරක කළමනාකරණ සැලැස්ම හා සංචාරක පහසුකම්

මෙහිදී සංචාරකයින් හඳුනාගෙන ඔවුන්ගේ අවශ්‍යතාවයන් තේරුම්ගෙන ඒ අනුව ක්‍රියා කිරීමට සිදුවේ. පුරාපේෂව ස්ථානයක් නැරඹීම සඳහා පැමිණෙන සංචාරකයින්ගේ ප්‍රතිශතය වැඩිකර ගැනීමේ එක් උපක්‍රමයක් ලෙස සංචාරක පහසුකම් නිසිලෙස සපයාදීම පෙන්වා දිය හැකිය. පුරාපේෂව විවිධ ස්ථානය නරඹන්නන් සඳහා සේවා පහසුකම් සැපයීමේදී කළමනාකරණ සැලසුම් අත්‍යවශ්‍ය වේ. එහි සඳහන් වන ආකාරයට කළමනාකරණ සැලසුම නරඹන්නන් සඳහා සැපයෙන සේවාවන් සහ අරමුණු එහි සඳහන් විය යුතුය. මෙහිදී ප්‍රාදේශීය පරිපාලනය සහ සංචාරක සංවිධාන සමඟ සාකච්ඡා කර එකඟතාවයකට පැමිණ ඒ අනුව සැලසුම් සකස් කිරීම සුදුසු බව පෙන්වාදී ඇත. මෙවැනි සැලසුමකදී පුරාපේෂව ස්ථානය නඩත්තු කිරීම පිළිබඳව ප්‍රතිපත්ති සහ ගතහැකි ක්‍රියාමාර්ග, ඇතුළත් වීමේ ගාස්තු සහ එයින් යැපෙන ආදායම සහ එය යෙදවිය යුතු ආකාරය, උරුමයට සිදුවිය හැකි සේවාවන් සහ ඒවා හඳුනාගැනීම, වර්ගීකරණය සහ ඒ අනුව සැලසුම් සකස් කිරීම ආදී කරුණු අන්තර්ගත විය යුතුය.

සංචාරකයන් පිළිගැනීම

සංචාරකයන් සුභදැයිලි මිත්‍රත්වයකින් පිළිගත යුතුය. ප්‍රවේශපත් ලබාගන්නා ස්ථානය සංචාරක උරුම ස්ථානය හා සම්බන්ධ වන ප්‍රථම අවස්ථාවයි. මෙහිදී සංචාරකයාට උණුසුම් පිළිගැනීමකින් ප්‍රතිචාර දැක්වීමෙන් ඔහුට ස්ථානය පිළිබඳව හොඳ ආකල්පයක් ඇතිවේ. ආචාරශීලී නිලධාරියෙකු සංචාරකයන් පිළිගැනීම සඳහා යෙදවීමට කල්පනාකාරී විය යුතුය. මෙහිදී දේශීය හා විදේශීය සංචාරකයන්ට වෙනසක් නොමැතිව පිළිගැනීම කළ යුතුය.

සංචාරකයන්ගේ ආරක්ෂාව

නරඹන්නන් සහ ඔවුන්ගේ වස්තුවල ආරක්ෂාව සැපයීම කළ යුතුය. අන්තර්ජාතික එකඟතාවය අනුව තමන් නිවසින් පිට රාත්‍රිය ගතකරන්නන් සංචාරකයන් ලෙස හැඳින්වේ. ඔවුන් අතර තමන්ගේ වටිනා දේවල් රැගෙන යන්නෝද වෙති. තමන්ට ගැලපෙන දේවල් පමණක් ගෙන යන්නෝ ද වෙති. කෙසේ වෙතත් විශේෂ සංචාරක බැගයක් සෑම සංචාරකයෙකුටම සතුවේ. ඔවුන් ගෙන යන විශේෂ වටිනා භාණ්ඩ අතර විඩියෝ පටි, විඩියෝ කැමරා, ලිපි ලේඛන, සිතියම්, අත්පත්‍රිකා, ගමන් බලපත්‍රය, අවසර පත්‍රය, මිල මුදල් ආදිය ප්‍රධාන වේ. වනාන්තර ආශ්‍රිත සැරිසැරීමේදී විෂකුරු සර්පයන් හා විවිධ භයානක සතුන් ඇති බැවින් එම පරිසරයන් පිළිබඳ අවබෝධයක් ඇති අය සමඟ සංචාරය කිරීමට වගබලා ගත යුතුය. හදිසි අවස්ථාවකට මුහුණ දීමට ප්‍රථමාධාර රැගෙන යා යුතුය.

දැන්වීම් සහ දැන්වීම් පුවරු මගින් ස්ථානය පිළිබඳ ප්‍රසිද්ධ කිරීම

පුරාපේෂව ස්ථානයක් අර්ථ ගැන්වීම සඳහා සංචාරකයින් දැනුවත් කිරීමේ ප්‍රධානතම සහ සරලම මාධ්‍යයක් ලෙසට දැන්වීම් සහ දැන්වීම් පුවරු හඳුන්වා දිය හැකිය. දැන්වීම් විවිධාකාර වේ. දිනපතා පළවන ප්‍රසිද්ධ පත්තර, දැන්වීම් පුවරු, හෝටල් හා සංචාරක නිකේතන හා තොරතුරු මධ්‍යස්ථානවල දැන්වීම්, ගුවන් තොටුපල සම්බන්ධීකරණය කරමින් දැන්වීම් ලබාදීම මගින් මෙය ඉදිරිපත් කළ හැකිය. ඒ සඳහා ප්‍රධාන වශයෙන් සංචාරක කාර්යාංශ සහ සංචාරක හෝටල් දැනුවත් කොට ඔවුන් හරහා සංචාරකයන් දැනුවත් කළ යුතුය. ප්‍රධාන මාර්ග, ජනතාව ගැවසෙන ප්‍රසිද්ධ ස්ථාන, නගරයකට ඇතුළු වන හා පිටවන ප්‍රදේශ ආශ්‍රිතව ආදී ස්ථානවල දැන්වීම් පුවරු සවිකළ හැකිය.

අත්පත්‍රිකා සහ මාර්ගෝපදේශක ග්‍රන්ථ

පුරාතන ස්ථානයක් අර්ථ ගැන්වීමේදී අත්පත්‍රිකා ප්‍රධානතම මාධ්‍යයකි. අත්පත්‍රිකා යනු උරුම ස්ථානයේ ඓතිහාසික, පුරාවිද්‍යාත්මක, ආගමික, සමාජයීය, වාස්තු විද්‍යාත්මක, කලාත්මක හා පාරිසරාත්මක ජෛව විවිධත්වයන් ආදී සියලු විෂයන් පසුබිම කොටගෙන සකස්කරන ලද කෙටි විස්තර පත්‍රිකාවකි.⁷ මෙහි ස්ථානය පිළිබඳ හැඳින්වීමක්, කුඩාවට සකස්කරන ලද නිවැරදි සැලැස්මක්, ස්ථානය පිළිබඳ වටිනාකම දැක්වෙන තොරතුරු සහ ඒ ආශ්‍රිත ස්මාරක, පර්යේෂණ මගින් හමු වූ දත්ත පිළිබඳ කෙටි හැඳින්වීමක් සමඟ ඡායාරූප කිහිපයක් ද තොරතුරු මධ්‍යස්ථාන අංක, උරුම කළමනාකරුවන්ගේ දුරකථන අංක ද අන්තර්ගත විය යුතුය. සරල සුගම භාෂාවෙන් සකස් විය යුතු අතර අත්පත්‍රිකාව අතෙහි ගෙන යා හැකි, පහසුවෙන් පරිහරණය කළහැකි පරිදි හා ඉක්මනට විනාශ නොවන පරිදි සැකසිය යුතුය.

පින්තූර, නැපැල්පත් හා පෝස්ටර්

පුරාතන උරුමයන් නැරඹීමට පැමිණෙන සංචාරකයා සිහිවටනයක් ගෙනයාමට උනන්දුවක් දක්වයි. ඔවුන් වෙනුවෙන් ශාස්ත්‍රීය ග්‍රන්ථයක්, හෝ හිතවතෙකුට යැවීමට හැකි ආකරයේ ස්ථානීය අගය දැක්වෙන දර්ශනීය පින්තූර ඇතුළත් නැපැල්පතක් හෝ පෝස්ටරයක් මිලදී ගැනීමට සැලැස්වීමෙන් නඩත්තුව සඳහා යම්කිසි ආදායමක් උපයාගත හැකිය. මේ නිසා විධිමත් ආකාරයට සකස්කරන ලද වෙළඳසැල් මගින් මෙය ක්‍රියාත්මක කළ හැකිය. මෙහිදී ස්ථානීය අගය මතුවන ආකාරයට සහ එහි අනන්‍යතාවය සුරකින පරිදි සිහිවටන සැකසීම වැදගත් වේ.

උපදේශකවරු හා මාර්ගෝපදේශක සිතියම්

උරුම භූමියකට යහපත් ප්‍රචාරණයක් සහ යහපත් නමක් ලැබීමට මඟපෙන්වන්නෙක් අවශ්‍ය වේ. මඟපෙන්වන්නන් හෝ උපදේශකවරුන්ගේ දක්ෂතා හා ගුණාත්මක භාවය මත මෙය

රඳාපවතී. වෙනම පුහුණුවක් ලැබූ ජාතික හා ජාත්‍යන්තර භාෂාවන් මනාව හැසිරවිය හැකි පිරිස් මේ සඳහා යොදාගත යුතුය.⁸ නිල ඇඳුමක්, ජැකට් එකක්, තොප්පියක් සහ ලාංඡනයක් ඔවුන් පැළඳිය යුතුය. ස්ථානීය වශයෙන් යම් යම් කාලපරිච්ඡේදයන්හි විවිධ පුද්ගලයන් සංචාරකයින්ට තොරතුරු බෙදාදීම සඳහා ක්‍රියාකොට ඇත. නමුත් එය විධිමත් ආකාරයට සිදුවී නොමැත. ශ්‍රී ලංකාවට වැඩිම විදේශීය සංචාරකයින් පැමිණෙන්නේ ජර්මන් ජාතිකයන් සහ චීන ජාතිකයන් ය. මෙහිදී සිංහල භාෂාවෙන් පමණක් නොව ඉංග්‍රීසි, චීන හා ජර්මන් භාෂා මනාව හැසිරවිය හැකි සංචාරක මඟපෙන්වන්නන් (Tourist Guide) මේ සඳහා යෙදවීම තුළින් සංචාරක ආකර්ෂණය වැඩිදියුණු කරගත හැකිය. පුරාතන ස්ථානයක් නැරඹීමට පැමිණෙන සංචාරකයින් වෙනුවෙන් නිවැරදිව ස්ථානගත සිතියම් (Guide Map) අවශ්‍ය වේ.

සංඥා පුවරු භාවිතය

නරඹන්නන් දැනුවත් කිරීමේ ප්‍රබල මාධ්‍යයක් ලෙසට සංඥා පුවරු භාවිතය උපයෝගී කරගත හැකිය. පුරාතන උරුම ස්ථානයේ පෙනුමට අනන්‍යතාවයට හානි සිදුනොවන ලෙස මෙය භාවිත කළ යුතුය. මෙය එකම ආකාරයට පැවැතිය යුතු නොවේ. මෙමගින් නරඹන්නන් නිවැරදි මාවතකට යොමුකළ හැකිය. වැරදි අර්ථ නිරූපණ සහිත පුවරු හෝ වැරදි සංඥා නොයෙදීම උරුම කළමනාකරුවන්ගේ වගකීමකි. මෙය සැලසුම් සහගත කළයුතු අතර සංඥා භාවිතයේ සමස්ත සැලැස්මේ කොටසක් විය යුතුය. ප්‍රමාණය, සැලැස්ම, රූප, වර්ණ, ද්‍රව්‍ය මගින් සැලසුම් කළ යුතුය. කල්පවතින, සිත් ඇදගන්නා, සුළු වර්ණ, පැහැදිලි අක්ෂර භාවිත කළ යුතුය. ජාතික හා ජාත්‍යන්තර භාෂා යොදාගත යුතු අතර වචන අතර පරතරය, ජේළි අතර දුර, අකුරුවල ප්‍රමාණය, පුවරුවෙහි ප්‍රමාණය, පුවරුව තබා ඇති ස්ථානය සහ උස ප්‍රමාණයන් වැදගත් වේ. හැරවුම් ස්ථාන, ධ්‍රැවුම් ස්ථාන, වාහන නැවැත්වීමේ ස්ථාන, ප්‍රවේශපත් ලබාගැනීමේ ස්ථාන, පොදු පහසුකම් ස්ථාන, ආපනශාලා,

ගිමන්හල්, කඩසාප්පු, වෛද්‍ය ප්‍රතිකාර සහ පොලිසිය හෝ ආරක්ෂක සේවා පිළිබඳ සංඥා පුවරු මගින් දැනුවත් කළ යුතුයි.

අතුල්වීමේ සංචාරක ප්‍රවේශපත් ලබාදීම

බාධාවකින් තොරව ප්‍රවේශපත්‍ර මිල දී ගැනීම සඳහා අවශ්‍ය පහසුකම් සංචාරකයා සඳහා සලසාදීම උරුම කළමනාකරුවන්ගේ වගකීමකි. සෑම ප්‍රවේශ පත්‍රයකම මිල ගණන් ඉතා පැහැදිලිව සංචාරකයාට දැකබලා ගතහැකි අයුරින් ප්‍රදර්ශනය කළ යුතුය. මේ නිසා සංචාරකයාට තම පෞද්ගලික අභිමතය පරිදි ප්‍රවේශපත්‍ර මිලදී ගැනීම සඳහා පහසුවක් ඇති කරයි. එමෙන්ම විදේශ සංචාරකයාට ඒවා තේරුම්ගත හැකිවන පරිදි ජාත්‍යන්තරව පිළිගත් භාෂා කිහිපයක් මගින් නිරවුල්ව ඉදිරිපත් කිරීම කෙරෙහි අවධානය යොමුකිරීම වැදගත් වේ.

පුරාතන උරුම භූමියන් නැරඹීමට පැමිණෙන විශාල සංඛ්‍යාවක් පැමිණෙන්නේ රථවාහන වලිනි. මෙම රථවාහන සියල්ලක්ම උරුම භූමියට ඇතුළු කිරීමෙන් වාහන තදබදයක් ඇතිවේ. එම ස්ථානය නැරඹීමට පැමිණෙන සංචාරකයන්ටද විශාල බාධාවකි. මේ නිසා උරුම කළමනාකරුවන් රථවාහන නවතාතැබීම සඳහා, උරුම භූමියට නුදුරින් රථගාලක් ස්ථානගත කළ යුතුය.

සංවර්ධනය විය යුතු යටිතල පහසුකම්

පුරාතන ස්ථානයක සංචාරක කර්මාන්තය සාර්ථකව පවත්වාගෙන යාම සඳහා ඉතා වැදගත්වන යටිතල පහසුකම් රැසක් ඇත. ස්ථානීය සංචාරක පහසුකම් සැපයීමට උරුම කළමනාකරුවන්ට දැඩි සුපරීක්ෂාකාරීව සිටීමට සිදුවේ. විවිධ ජාතික සහ අන්තර්ජාතික සංචාරකයින් උරුම ස්ථානයට පැමිණීමේදී විවිධ වූ සංස්කෘතීන් සමඟ ඔවුන්ගේ පැමිණීම අපේක්ෂා කළ යුතුය. ඔවුන් සඳහා විවිධ තරාතිරමේ වාසස්ථාන තිබිය යුතුය. එබඳු වාසස්ථාන පහසුකම් සැලැස්වීමට උරුම කළමනාකරුවන්ට රාජ්‍ය සහ පෞද්ගලික අංශයේ සහයෝගය

අවශ්‍ය වේ. වාසස්ථාන පහසුකම්, සනීපාරක්ෂක සේවා, වෛද්‍ය පහසුකම්, කැලිකසල ඉවත්කිරීම සහ පරිසරය පිරිසිදුව පවත්වාගෙන යාම වැනි පොදු පහසුකම් පිළිබඳවද අවධානය යොමු කළ යුතුය.⁹ සංචාරකයන් සමාජය සහ පරිසරය සමඟ ගනුදෙනු කළ යුත්තේ කිසිම පාර්ශ්වකට හානියක් නොව පරිදිය.

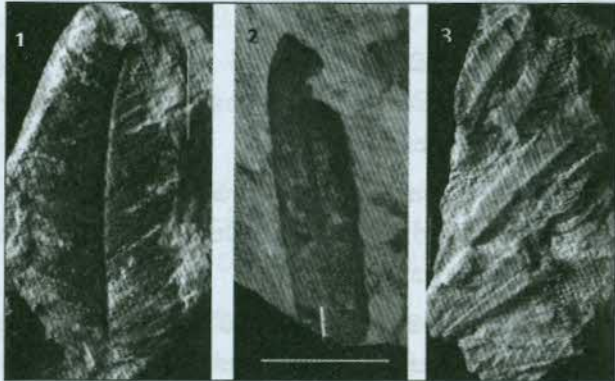
පාරිසරික බලපෑම්

- එක්වරකදී කුඩා කණ්ඩායමක් සංචාරය කළ යුතු අතර ස්ථානයේ කිසිවකට හානි නොකර පිය සටහන් පමණක් තබා යා යුතුය.
- ස්ථානයේ සත්ත්ව, වෘක්ෂ හෝ ඓතිහාසික සාධක භාවිත කරමින් නිර්මාණය කරන ලද සමරු එලක මිළ දී නොගත යුතුය.
- ප්‍රදේශයේ සාමාන්‍ය ජනතාවට සහ පරිසරයට ප්‍රතිලාභ ලැබෙන ව්‍යාපෘති සඳහා දායක විය යුතුය.
- ස්ථානයේ සහ ප්‍රදේශයේ පරිසර සංරක්ෂණය පිළිබඳ අවධානය යොමු කළ යුතුය. ජලය, වාතය අපිරිසිදු නොකළ යුතු අතර, විෂ රසායනික ද්‍රව්‍ය පරිසරයට ඇතුළු වීම වැළැක්වීමට පියවර ගත යුතුය.

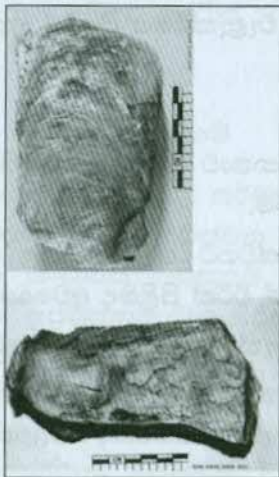
සමාජයීය බලපෑම්

- සාමාන්‍ය ජනතාව සමඟ සංස්කෘතිකමය අවබෝධයෙන් කටයුතු කිරීම.
- පෞද්ගලිකත්වයට ගෞරව කළ යුතු අතර ඔවුන්ගේ දේශීය සිරිත් විරිත් පිළිබඳ අවබෝධයෙන් සිටිය යුතුය.
- ජායාරූප ගැනීමට පෙර අවසර ලබාගත යුතුය.
- සංචාරක නවාතැන් සැකසීමේදී දේශීය අමුද්‍රව්‍ය භාවිතයෙන් දේශීයත්වයට ගැලපෙන ලෙස සැකසිය යුතුය.

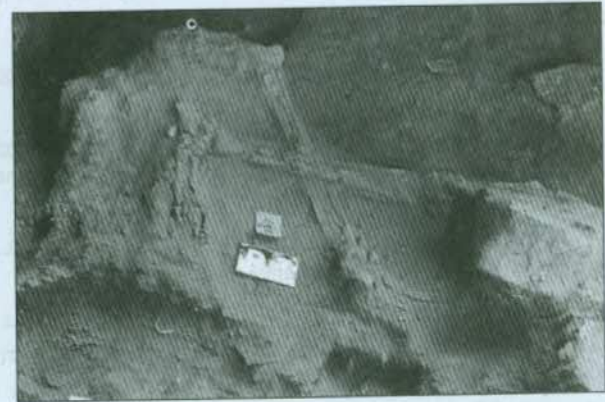
මේ අනුව ශ්‍රී ලංකාවේ සංචාරක කර්මාන්තය තුළ නව දිශානතියක් ලෙස පුරාතන විවිධත්ව සංවරණය ප්‍රවර්ධනය කළ හැකි බවත්, ඒ සඳහා සුදුසු කළමනාකරණ සැලැස්මක් අදාළ ආයතනයන් සතුව තිබිය යුතු අතර, එමගින් ශ්‍රී ලංකාවේ පොදු සංවරණ ක්‍රියාවලිය විධිමත්ව සංවර්ධනය කළ හැකි බවය.



Cladophlebis zeylanica, Nilssonina fissa Taeniopteris spatulata
යන මේවා තබබෝව තැන්පතුවෙන් ලබාගත් ශාක ෆොසිල



අරුවක්කාරු ප්‍රදේශයේ මයෝසීන හුණුගල් තැන්පතුවෙන් සොයාගත් *Inoceramus bivalve* සමුද්‍රජීව ෆොසිලයක්



පාහියන් මානවයාගේ ඇටසැකිල්ල



Royal Tyrrell ඩයිනොසිරස් පාෂාණිභූත හා නිදර්ශක ප්‍රදර්ශන මැදිරිය



රුසියාවේ Orlov පාෂාණිභූත කෞතුකාගාරය

ශ්‍රී ලංකා විද්‍යා විද්‍යාල
25 MAY 2022
සාක්ෂි

ආන්තික සටහන්

- 1 පතිරණ යූ. පී. එස් (2001), සංචාරක ව්‍යාපාරය: පරිසරය, සමාජය හා ආර්ථිකය, ප්‍රවණතා, දිවුලපිටිය: සරස්වතී ප්‍රකාශක. පි. 26
- 2 Action Plan for Conservation and Sustainable Use of Palaeobiodiversity in Sri Lanka, (2014), Biodiversity Secretariat, Ministry of Environment and Renewable Energy. 32p.
- 3 Cooray, P.G, (1984), An Introduction to the Geology of Sri Lanka (Ceylon), National Museum of Sri Lanka. 59p.
- 4 මනමේන්ද, කේ, (2012), ශ්‍රී ලංකාවේ පුරාසිත ලොසිල, ආචාර්ය පී.ඊ.පී දැරණියගල 39 වන ගුණානුස්මරණය වෙනුවෙන් පැවැත්වූ පුරාතේවවිවිධත්ව සමුළුව 2012, පර්යේෂණ ලිපි සහ තොරතුරු පත්‍රිකා එකතුව තේවවිවිධත්ව ලේකම් කාර්යාලය, පරිසර අමාත්‍යාංශය මධ්‍යම සංස්කෘතික අරමුදල, සංස්කෘතික අමාත්‍යාංශය සහ පුරාවිද්‍යා පශ්චාත් උපාධි ආයතනය, කැලණිය විශ්වවිද්‍යාලය. පි. 56
- 5 Perera, H.N, (2010), Prehistoric Sri Lanka - Late Pleistocene rock shelters and open air site, London: BAR International Series. 44p.
- 6 Premathilaka, T.R, (2003), Late Quaternary Palaeo Ecological Event Stratigraphy in the Horton Plains, Central Sri Lanka, Stockholm University: Department of Physical Geography and Quaternary Geology, 89p.
- 7 පතිරණ යූ. පී. එස්, (2010), සංචාරක ව්‍යාපාරය: පසුබිම, බලපෑම හා නව ප්‍රවණතා, දිවුලපිටිය : සරස්වතී ප්‍රකාශන. පි. 87
- 8 එම, පි. 61
- 9 සුරංග සිල්වා ඩී. ඒ. සී, ගුරුගේ. පියල්, (2011), සංචාරක සංවර්ධන ප්‍රවේශය, කොළඹ: ගොඩගේ, පි. 22